

INTENÇÃO DE CONSUMO DAS FAMÍLIAS - ICF

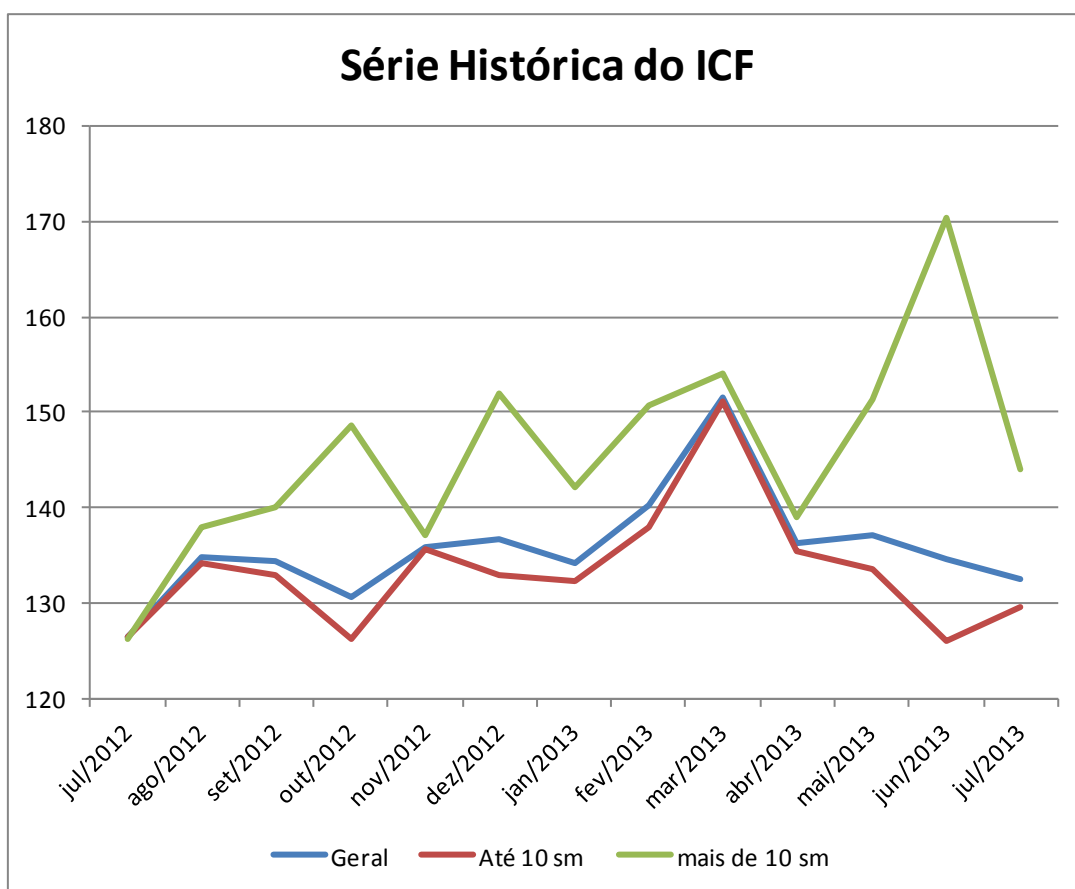
*PORTO ALEGRE - RS
JULHO/2013*

SUMÁRIO

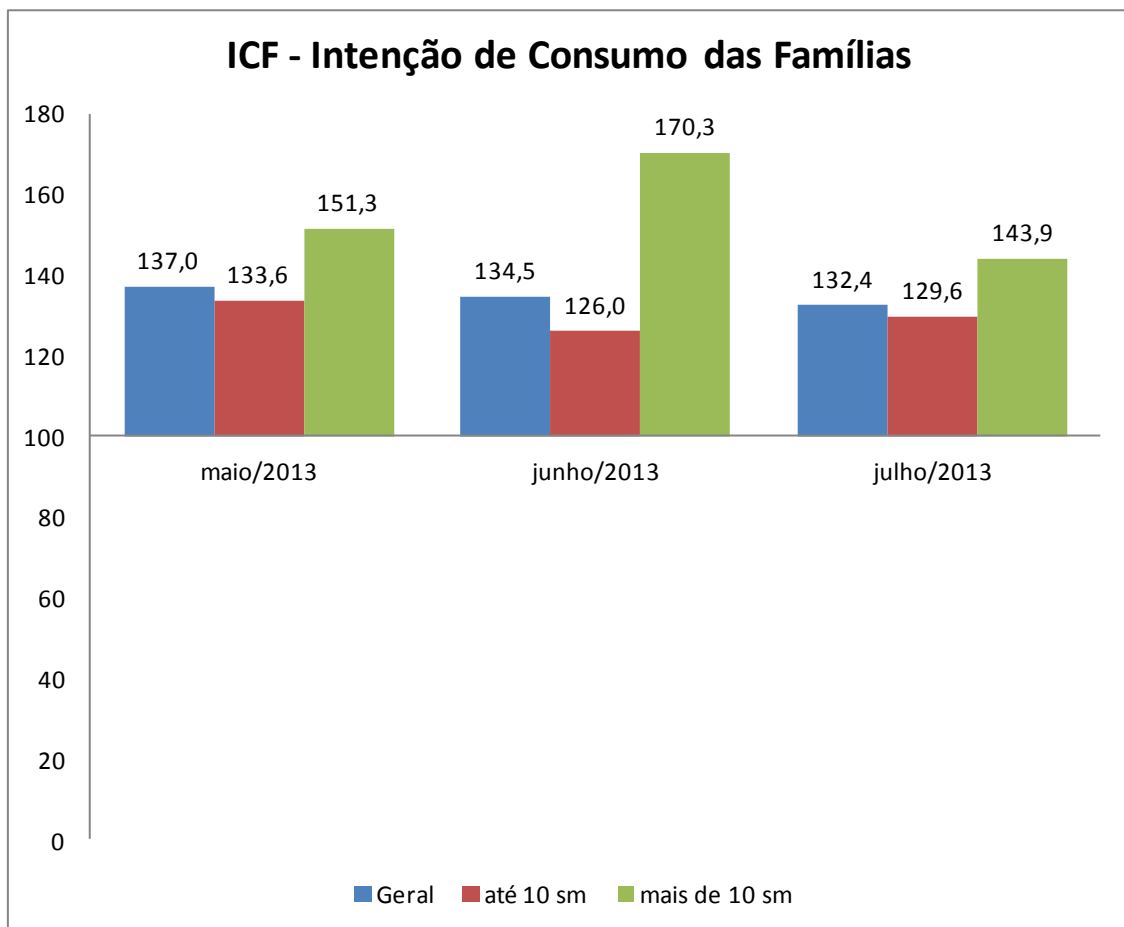
Série histórica do ICF.....	3
Resultado do ICF.....	4
Situação do emprego	5
Perspectiva profissional	6
Situação de renda.....	7
Acesso a crédito ou empréstimo.....	8
Consumo atual	9
Perspectiva de consumo	10
Momento para consumo de bens duráveis	11
Aspectos metodológicos	12

Série histórica do ICF

mês	Geral	Até 10 sm	mais de 10 sm
jul/2012	126,3	126,4	126,2
ago/2012	134,9	134,1	137,9
set/2012	134,3	132,9	140,0
out/2012	130,6	126,3	148,5
nov/2012	135,9	135,7	137,1
dez/2012	136,7	133,0	152,0
jan/2013	134,2	132,4	142,1
fev/2013	140,3	137,8	150,6
mar/2013	151,6	151,0	154,0
abr/2013	136,1	135,5	139,0
mai/2013	137,0	133,6	151,3
jun/2013	134,5	126,0	170,3
jul/2013	132,4	129,6	143,9



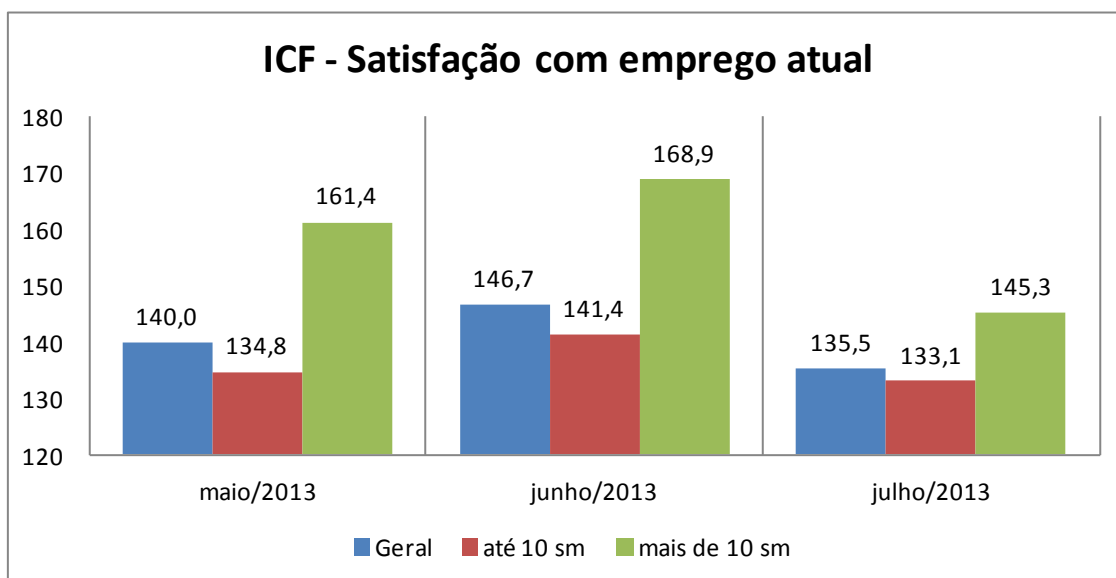
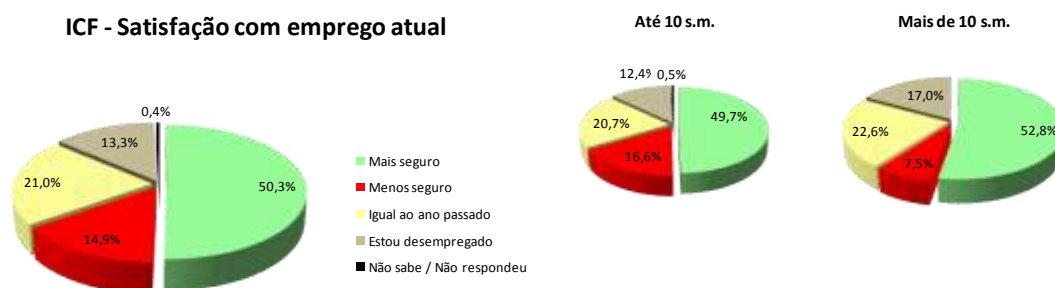
Resultado do ICF



Situação do emprego

Em relação ao seu emprego, como o(a) sr.(a) se sente em comparação com a sua situação nesse mesmo período do ano passado?

Situação do Emprego	total - %	até 10sm - %	mais de 10sm - %
Mais seguro	50,3%	49,7%	52,8%
Menos seguro	14,9%	16,6%	7,5%
Igual ao ano passado	21,0%	20,7%	22,6%
Estou desempregado	13,3%	12,4%	17,0%
Não sabe / Não respondeu	0,4%	0,5%	
Índice	135,5	133,1	145,3

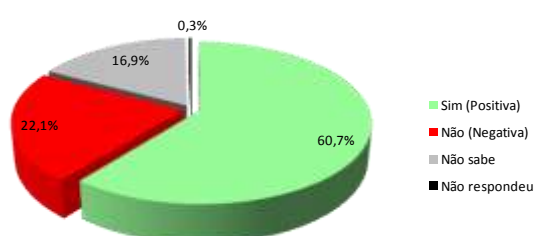


Perspectiva profissional

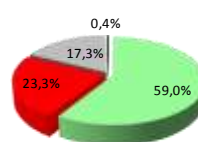
O responsável pelo domicílio acha que terá alguma melhora profissional nos próximos seis meses?

Perspectiva Profissional	total - %	até 10sm - %	mais de 10sm - %
Sim (Positiva)	60,7%	59,0%	67,9%
Não (Negativa)	22,1%	23,3%	17,0%
Não sabe	16,9%	17,3%	15,1%
Não respondeu	0,3%	0,4%	
Índice	138,7	135,7	150,9

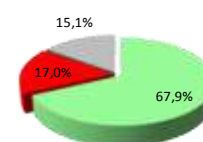
ICF -Avaliação da perspectiva profissional



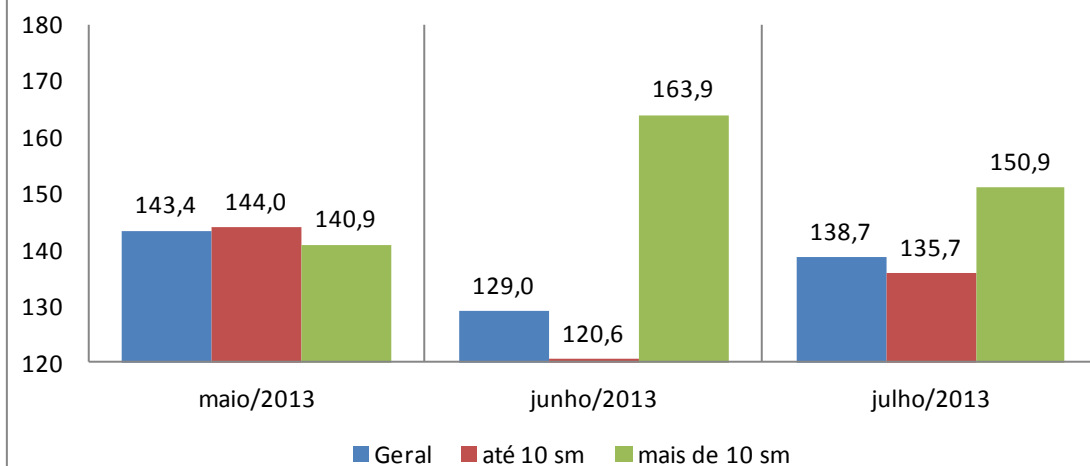
Até 10 s.m.



Mais de 10 s.m.



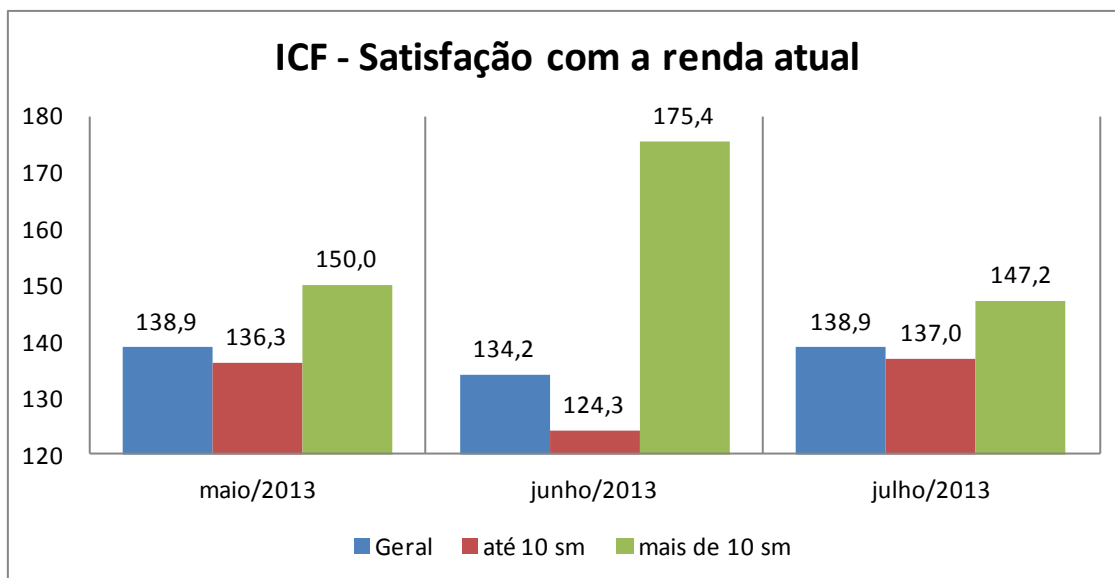
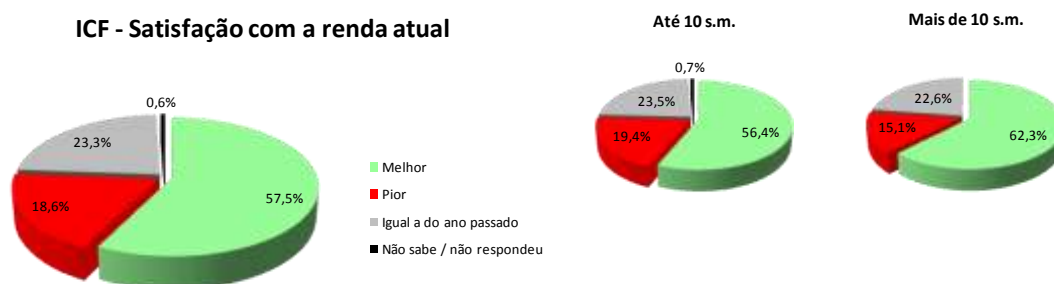
ICF - Avaliação da perspectiva profissional



Situação de renda

O sr(a). avalia que hoje, em comparação ao mesmo período do ano passado, a renda familiar está...

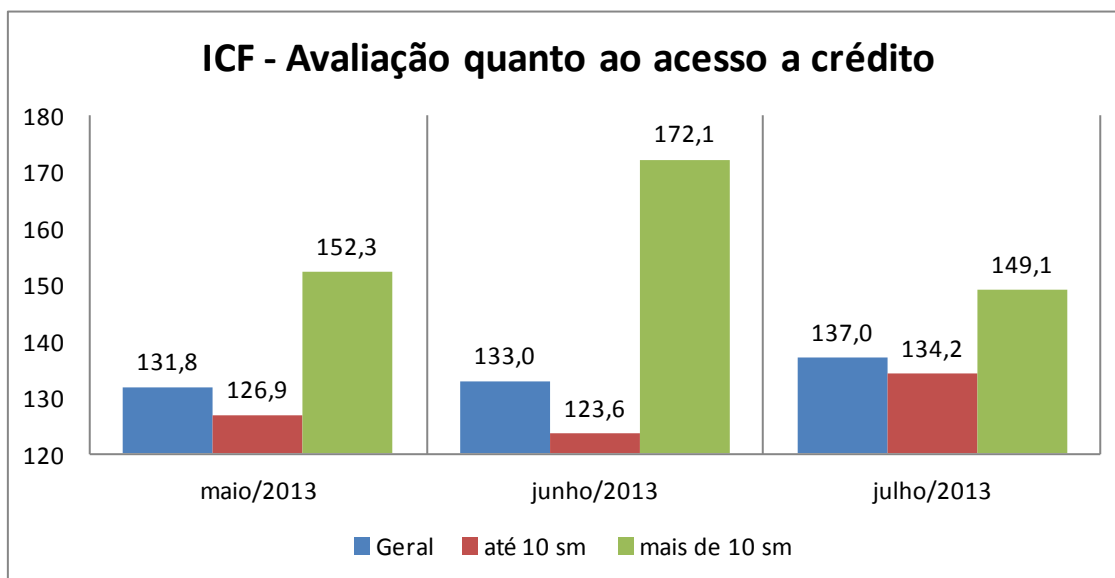
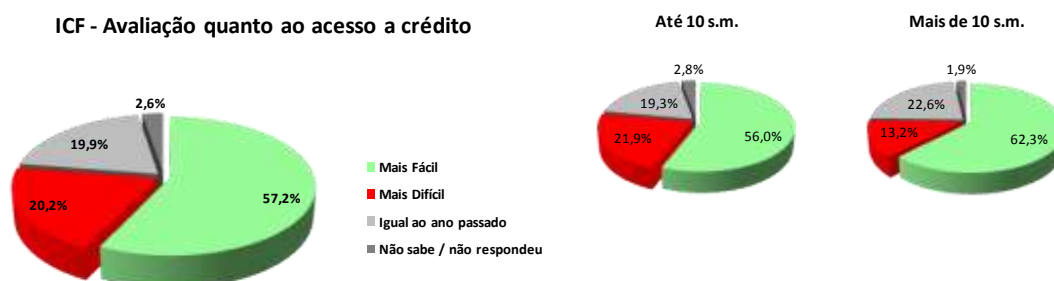
Renda Atual	total - %	até 10sm - %	mais de 10sm - %
Melhor	57,5%	56,4%	62,3%
Pior	18,6%	19,4%	15,1%
Igual a do ano passado	23,3%	23,5%	22,6%
Não sabe / não respondeu	0,6%	0,7%	
Índice	138,9	137,0	147,2



Acesso a crédito ou empréstimo

O sr(a). acha que, comparando com o ano passado, está mais fácil ou mais difícil conseguir empréstimo/crédito para comprar a prazo?

Compra a Prazo (Acesso ao crédito)	total - %	até 10sm - %	mais de 10sm - %
Mais Fácil	57,2%	56,0%	62,3%
Mais Difícil	20,2%	21,9%	13,2%
Igual ao ano passado	19,9%	19,3%	22,6%
Não sabe / não respondeu	2,6%	2,8%	1,9%
Índice	137,0	134,2	149,1

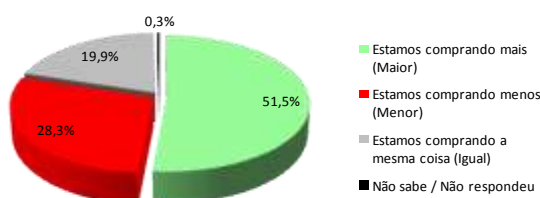


Consumo atual

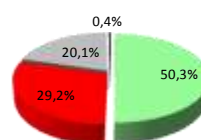
A sua família está atualmente comprando mais, menos ou igual ao ano passado?

Nível de Consumo Atual	total - %	até 10sm - %	mais de 10sm - %
Estamos comprando mais (Maior)	51,5%	50,3%	56,6%
Estamos comprando menos (Menor)	28,3%	29,2%	24,5%
Estamos comprando a mesma coisa (Igual)	19,9%	20,1%	18,9%
Não sabe / Não respondeu	0,3%	0,4%	
Índice	123,2	121,0	132,1

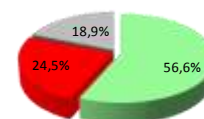
ICF - Avaliação quanto ao nível de consumo atual



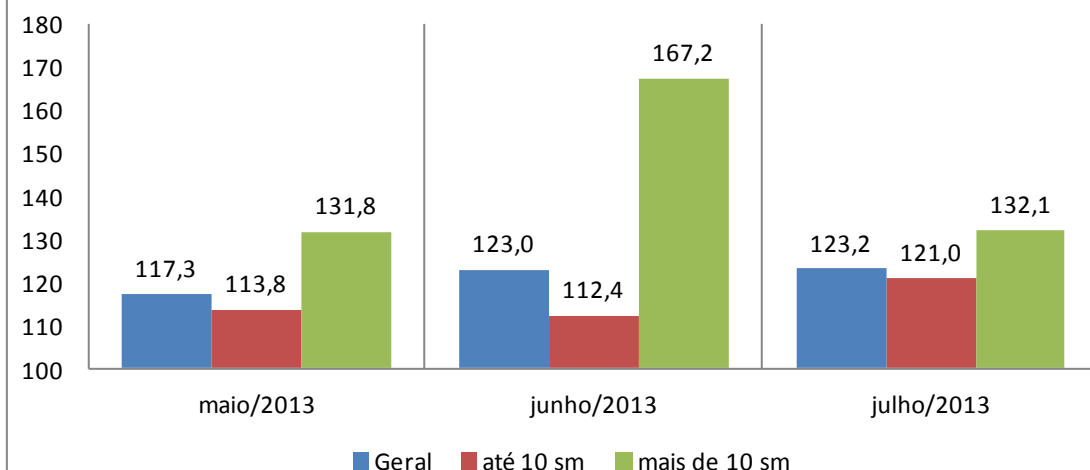
Até 10 s.m.



Mais de 10 s.m.



ICF - Avaliação quanto ao nível de consumo atual

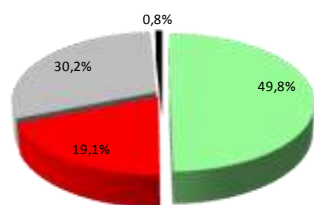


Perspectiva de consumo

Para os próximos meses, o sr(a). acha que o consumo de sua família e da população em geral tende a ser...?

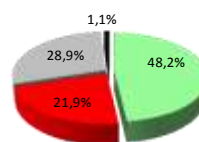
Perspectiva de Consumo	total - %	até 10sm - %	mais de 10sm - %
Maior que o segundo semestre do ano passado	49,8%	48,2%	56,6%
Menor que o segundo semestre do ano passado	19,1%	21,9%	7,5%
Igual ao segundo semestre do ano passado	30,2%	28,9%	35,8%
Não sabe / Não respondeu	0,8%	1,1%	
Índice	130,7	126,3	149,1

ICF - Perspectiva de consumo

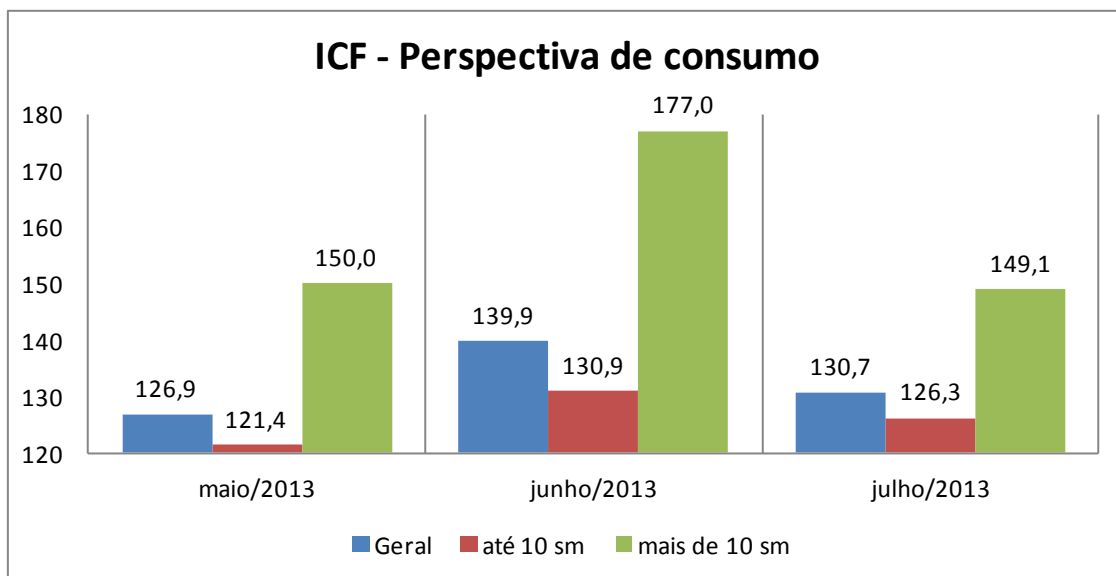
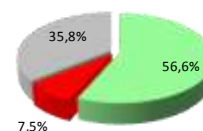


- Maior que o segundo semestre do ano passado
- Menor que o segundo semestre do ano passado
- Igual ao segundo semestre do ano passado
- Não sabe / Não respondeu

Até 10 s.m.



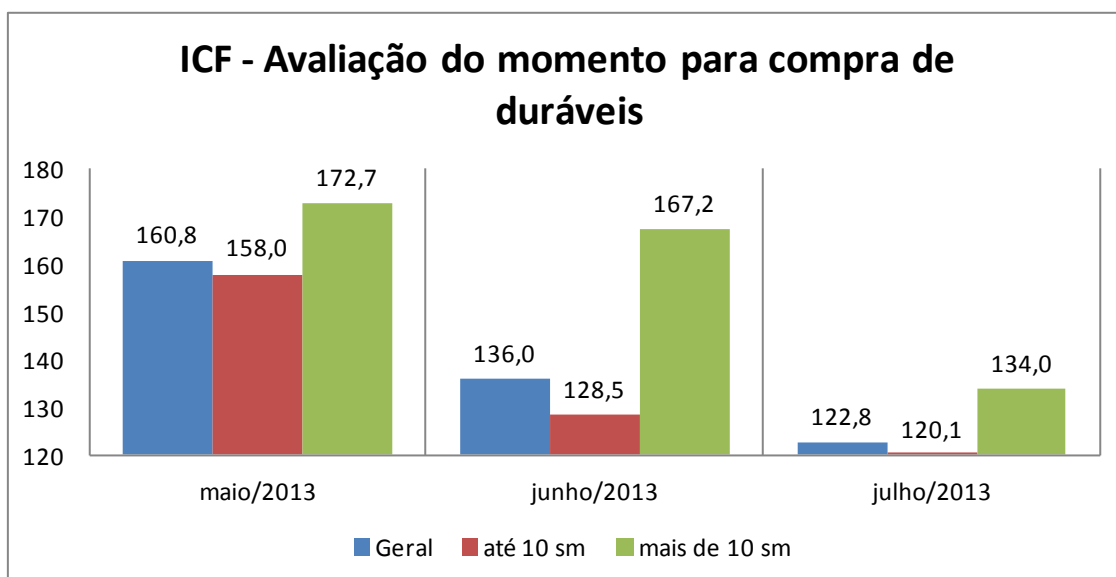
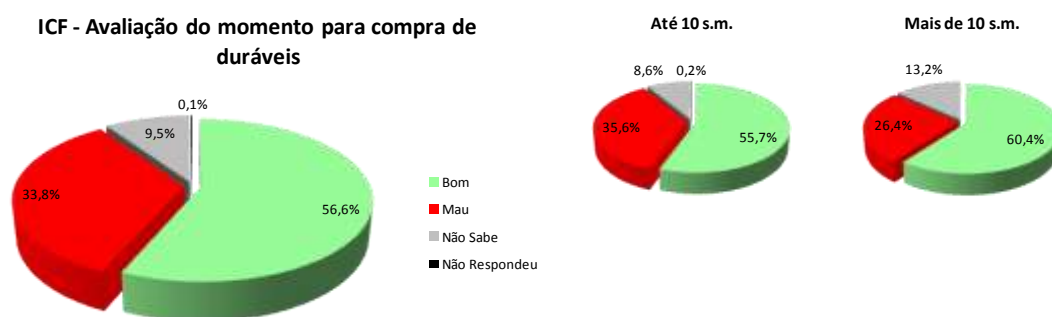
Mais de 10 s.m.



Momento para consumo de bens duráveis

Pensando em bens duráveis (eletrodomésticos, TV, som, etc.) para casa, o sr(a) acredita que, em termos gerais, atualmente é um bom ou mau momento para as pessoas comprarem essas mercadorias?

Momento para Duráveis	total - %	até 10sm - %	mais de 10sm - %
Bom	56,6%	55,7%	60,4%
Mau	33,8%	35,6%	26,4%
Não Sabe	9,5%	8,6%	13,2%
Não Respondeu	0,1%	0,2%	
Índice	122,8	120,1	134,0



Aspectos metodológicos

A pesquisa de Intenção de Consumo das Famílias tem como objetivo produzir um indicador inédito com capacidade de medir, com a maior precisão possível, a percepção que as famílias têm sobre seu nível futuro de propensão a consumir em curto e médio prazo. Em outras palavras, um indicador antecedente de vendas do comércio, a partir do ponto de vista das famílias e não por uso de modelos econométricos, tornando-o uma ferramenta poderosa para o varejo, fabricantes, consultorias e instituições financeiras.

Este indicador poderá ser largamente utilizado pelo setor privado no seu planejamento de estoques e investimentos. Seu uso pode ser particularmente importante para o comércio varejista.

A metodologia adotada parte de um conjunto de perguntas qualitativas referidas às “Intenções de Consumo” das famílias. Estas perguntas qualitativas serão transformadas em um indicador que antecipe os resultados das Vendas do Comércio Varejista.

Por meio de uma transformação específica, cada pergunta (P_i) se transforma em um indicador quantitativo (X_i) variando entre 0 e 200 pontos, que é a variação da escala semântica. O índice 100 demarca a fronteira entre a avaliação de insatisfação e de satisfação das famílias: abaixo de 100 pontos diz respeito à situação de pessimismo enquanto acima de 100 encontra-se a situação de otimismo.

POPULAÇÃO

Famílias em potencial, residentes no Município de PORTO ALEGRE.

GRANDEZA DA AMOSTRA

Para fixar a precisão do tamanho da amostra, admitiu-se que 95% das estimativas poderiam diferir do valor populacional desconhecido p por no máximo 3,5%, isto é, o valor absoluto d (erro amostral) assumiria no máximo valor igual a 0,035 sob o nível de confiança de 95%, para uma população constituída de famílias em potencial.

Preferiu-se adotar o valor antecipado para p igual a 0,50 com o objetivo de maximizar a variância populacional, obtendo-se maior aproximação para o valor da característica na população. Em outras palavras, fixou-se um maior tamanho da amostra para a precisão fixada.

Assim, o número mínimo de famílias a serem entrevistadas foi de 00, ou seja, com uma amostra de no mínimo 00 famílias, esperou-se que 95% dos intervalos de confiança estimados, com semi-amplitude máxima igual a 0,035, contivessem as verdadeiras frequências.

PERÍODO DE COLETA

A coleta dos dados é realizada sempre nos últimos dez dias do mês imediatamente anterior ao da divulgação da pesquisa. Assim, os dados da PEIC de julho/2013 foram coletados nos últimos dez dias do mês de junho/2013.