

# ÍNDICE DE CONFIANÇA DO EMPRESÁRIO DO COMÉRCIO (ICEC)

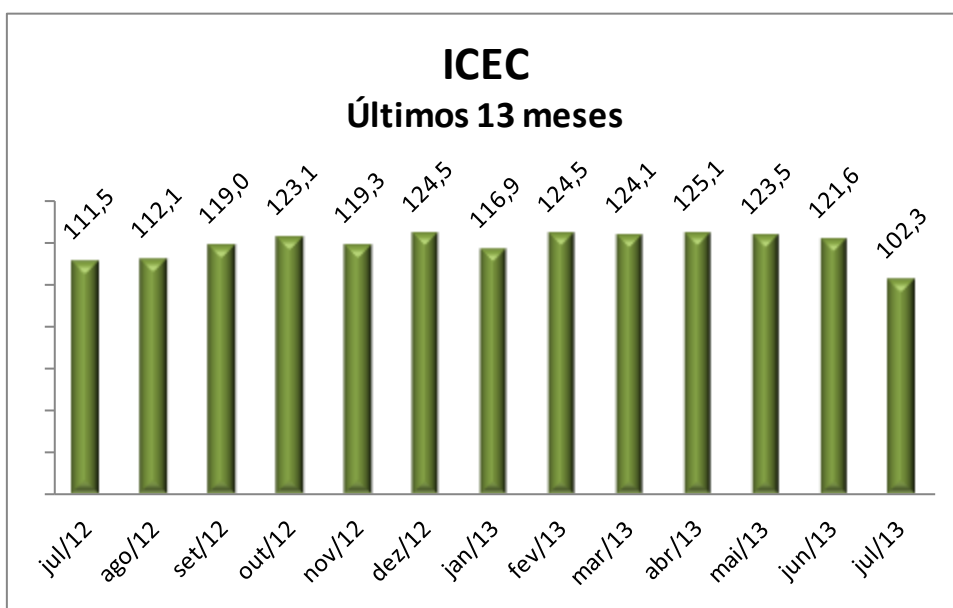
---

*PORTO ALEGRE - RS  
JULHO/2013*

## SUMÁRIO

Histórico do ICEC.....	3
Tabela 1 - Evolução mensal dos resultados .....	3
Tabela 2 - Síntese dos Resultados .....	4
Tabela 3 - Variações Mensais dos Índices .....	4
Tabela 4 - Condição Atual da Economia Brasileira.....	5
Tabela 5 - Condição Atual do Setor.....	5
Tabela 6 - Condição Atual da Empresa.....	6
Tabela 7 - Expectativa para a Economia Brasileira.....	6
Tabela 8 - Expectativa para o Comércio.....	7
Tabela 9 - Expectativa da Empresa .....	7
Tabela 10 - Expectativa de Contratação de Funcionários.....	8
Tabela 11 - Nível de Investimento da Empresa.....	8
Tabela 12 - Situação Atual dos Estoques .....	9
Aspectos Metodológicos .....	10

## Histórico do ICEC



**Tabela 1 - Evolução mensal dos resultados**

Índice	mai/2013	jun/2013	jul/2013
<b>Índice de Confiança do Empresário do Comércio - ICEC</b>	<b>123,5</b>	<b>121,6</b>	<b>102,3</b>
<b>Índice de Condições Atuais do Empresário do Comércio - ICAEC</b>	<b>105,3</b>	<b>101,7</b>	<b>79,0</b>
Condições Atuais da Economia - CAE	93,1	89,2	54,9
Condições Atuais do Comércio - CAC	102,4	96,3	77,8
Condições Atuais das Empresas Comerciais - CAEC	120,4	119,4	104,3
<b>Índice de Expectativa do Empresário do Comércio - IIEC</b>	<b>155,5</b>	<b>151,3</b>	<b>123,9</b>
Expectativa da Economia Brasileira - EEB	147,4	144,7	103,7
Expectativa do Comércio - EC	155,5	149,6	127,7
Expectativa das Empresas Comerciais - EEC	163,5	159,5	140,2
<b>Índice de Investimento do Empresário do Comércio - IIEC</b>	<b>109,8</b>	<b>111,9</b>	<b>104,0</b>
Indicador de Contratação de Funcionários - IC	127,2	129,1	113,2
Nível de Investimento das Empresas - NIE	104,8	109,8	98,2
Situação Atual dos Estoques - SAE	97,3	96,9	100,6

## Tabela 2 - Síntese dos Resultados

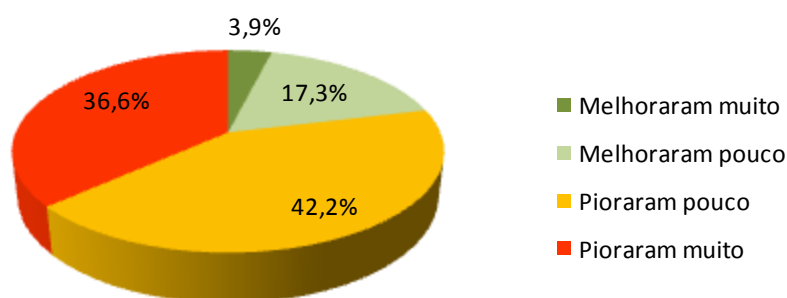
Índice	Total	porte		Grupo de atividade		
		Empresas com até 50 empreg.	Empresas com mais de 50 empreg.	Semi-duráveis	Não duráveis	Duráveis
<b>Índice de Confiança do Empresário do Comércio - ICEC</b>	<b>102,3</b>	<b>102,0</b>	<b>115,2</b>	<b>104,4</b>	<b>112,3</b>	<b>90,7</b>
<b>Índice de Condições Atuais do Empresário do Comércio - ICAEC</b>	<b>79,0</b>	<b>78,7</b>	<b>95,5</b>	<b>77,0</b>	<b>93,5</b>	<b>67,4</b>
Condições Atuais da Economia - CAE	54,9	54,9	53,8	54,9	62,6	46,2
Condições Atuais do Comércio - CAC	77,8	77,2	107,7	71,8	99,0	65,3
Condições Atuais das Empresas Comerciais - CAEC	104,3	103,9	125,0	104,4	118,8	90,8
<b>Índice de Expectativa do Empresário do Comércio - IEEC</b>	<b>123,9</b>	<b>123,4</b>	<b>147,8</b>	<b>132,9</b>	<b>126,4</b>	<b>114,0</b>
Expectativa da Economia Brasileira - EEB	103,7	103,1	136,7	117,8	103,3	92,3
Expectativa do Comércio - EC	127,7	127,2	150,0	133,8	132,8	117,9
Expectativa das Empresas Comerciais - EEC	140,2	139,9	156,7	147,0	143,2	131,8
<b>Índice de Investimento do Empresário do Comércio - IIEC</b>	<b>104,0</b>	<b>104,0</b>	<b>102,2</b>	<b>103,4</b>	<b>117,0</b>	<b>90,6</b>
Indicador de Contratação de Funcionários - IC	113,2	113,2	111,1	119,4	133,7	86,6
Nível de Investimento das Empresas - NIE	98,2	97,9	115,4	89,2	119,0	85,2
Situação Atual dos Estoques - SAE	100,6	101,0	80,0	101,8	98,2	100,0

## Tabela 3 - Variações Mensais dos Índices

Índice	Total	porte		Grupo de atividade		
		Empresas com até 50 empreg.	Empresas com mais de 50 empreg.	Semi-duráveis	Não duráveis	Duráveis
<b>Índice de Confiança do Empresário do Comércio - ICEC</b>	<b>-15,9%</b>	<b>-15,7%</b>	<b>-24,8%</b>	<b>-15,7%</b>	<b>-15,4%</b>	<b>-16,0%</b>
<b>Índice de Condições Atuais do Empresário do Comércio - ICAEC</b>	<b>-22,3%</b>	<b>-21,8%</b>	<b>-37,5%</b>	<b>-24,9%</b>	<b>-22,6%</b>	<b>-16,9%</b>
Condições Atuais da Economia - CAE	-38,5%	-37,7%	-63,0%	-40,8%	-38,9%	-37,4%
Condições Atuais do Comércio - CAC	-19,2%	-18,8%	-30,5%	-24,8%	-16,8%	-13,7%
Condições Atuais das Empresas Comerciais - CAEC	-12,7%	-12,5%	-20,7%	-12,7%	-15,8%	-3,3%
<b>Índice de Expectativa do Empresário do Comércio - IEEC</b>	<b>-18,1%</b>	<b>-18,2%</b>	<b>-15,4%</b>	<b>-15,4%</b>	<b>-20,4%</b>	<b>-17,5%</b>
Expectativa da Economia Brasileira - EEB	-28,3%	-28,6%	-15,9%	-22,2%	-30,0%	-31,8%
Expectativa do Comércio - EC	-14,6%	-14,7%	-13,3%	-13,6%	-17,7%	-10,2%
Expectativa das Empresas Comerciais - EEC	-12,1%	-12,0%	-16,9%	-10,6%	-14,4%	-10,9%
<b>Índice de Investimento do Empresário do Comércio - IIEC</b>	<b>-7,1%</b>	<b>-6,8%</b>	<b>-22,6%</b>	<b>-7,6%</b>	<b>-1,3%</b>	<b>-13,2%</b>
Indicador de Contratação de Funcionários - IC	-12,3%	-12,0%	-25,9%	-4,5%	-5,6%	-25,8%
Nível de Investimento das Empresas - NIE	-10,6%	-10,3%	-20,9%	-20,3%	2,0%	-16,6%
Situação Atual dos Estoques - SAE	3,8%	4,3%	-20,0%	2,8%	0,8%	6,0%

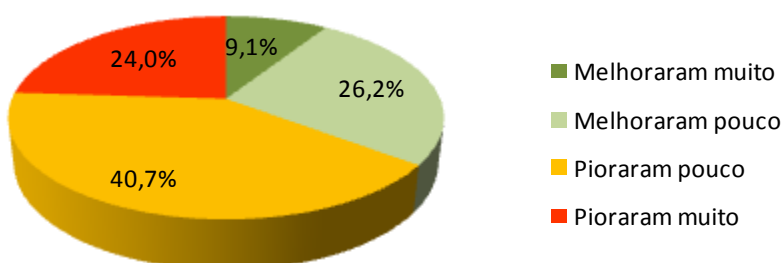
### Tabela 4 - Condição Atual da Economia Brasileira

Categoria	Total	porte		Grupo de atividade		
		Empresas com até 50 empreg.	Empresas com mais de 50 empreg.	Semi-duráveis	Não duráveis	Duráveis
Melhoraram muito	3,9%	3,8%	7,7%	1,9%	5,8%	4,3%
Melhoraram pouco	17,3%	17,5%	7,7%	21,4%	17,5%	11,8%
Pioraram pouco	42,2%	42,0%	53,8%	37,9%	49,5%	39,8%
Pioraram muito	36,6%	36,7%	30,8%	38,8%	27,2%	44,1%
<b>Índice</b>	<b>54,9</b>	<b>54,9</b>	<b>53,8</b>	<b>54,9</b>	<b>62,6</b>	<b>46,2</b>



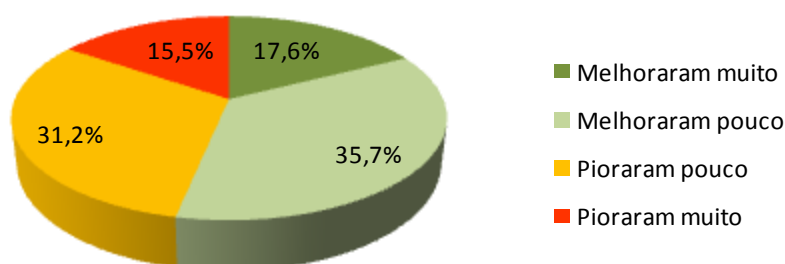
### Tabela 5 - Condição Atual do Setor

Categoria	Total	porte		Grupo de atividade		
		Empresas com até 50 empreg.	Empresas com mais de 50 empreg.	Semi-duráveis	Não duráveis	Duráveis
Melhoraram muito	9,1%	9,0%	15,4%	7,9%	11,5%	8,4%
Melhoraram pouco	26,2%	25,8%	46,2%	21,8%	38,5%	20,0%
Pioraram pouco	40,7%	41,2%	15,4%	46,5%	36,5%	36,8%
Pioraram muito	24,0%	24,0%	23,1%	23,8%	13,5%	34,7%
<b>Índice</b>	<b>77,8</b>	<b>77,2</b>	<b>107,7</b>	<b>71,8</b>	<b>99,0</b>	<b>65,3</b>



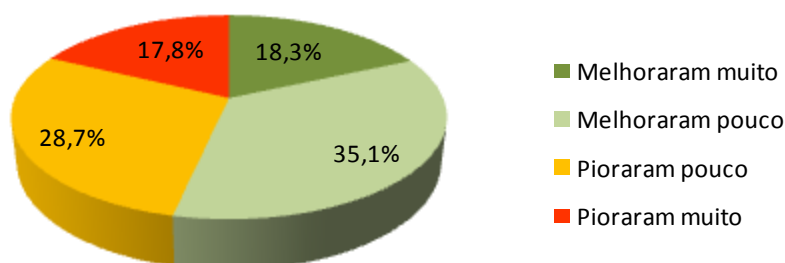
### Tabela 6 - Condição Atual da Empresa

Categoria	Total	porte		Grupo de atividade		
		Empresas com até 50 empreg.	Empresas com mais de 50 empreg.	Semi-duráveis	Não duráveis	Duráveis
Melhoraram muito	17,6%	17,5%	21,4%	18,7%	17,2%	17,2%
Melhoraram pouco	35,7%	35,4%	50,0%	34,1%	46,2%	27,6%
Pioraram pouco	31,2%	31,5%	14,3%	31,9%	30,1%	29,9%
Pioraram muito	15,5%	15,6%	14,3%	15,4%	6,5%	25,3%
<b>Índice</b>	<b>104,3</b>	<b>103,9</b>	<b>125,0</b>	<b>104,4</b>	<b>118,8</b>	<b>90,8</b>



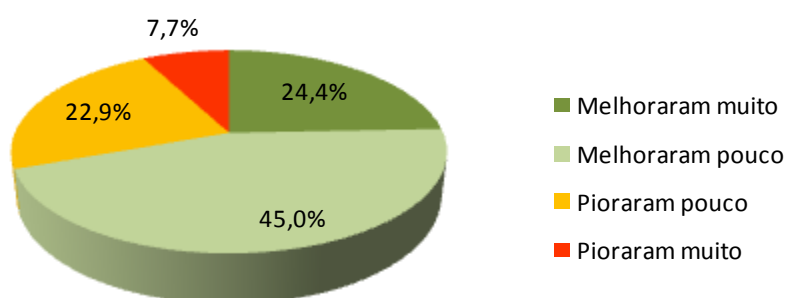
### Tabela 7 - Expectativa para a Economia Brasileira

Categoria	Total	porte		Grupo de atividade		
		Empresas com até 50 empreg.	Empresas com mais de 50 empreg.	Semi-duráveis	Não duráveis	Duráveis
Melhoraram muito	18,3%	18,0%	33,3%	24,0%	15,9%	16,3%
Melhoraram pouco	35,1%	35,0%	40,0%	39,4%	39,3%	26,5%
Pioraram pouco	28,7%	28,9%	20,0%	21,2%	25,2%	39,8%
Pioraram muito	17,8%	18,0%	6,7%	15,4%	19,6%	17,3%
<b>Índice</b>	<b>103,7</b>	<b>103,1</b>	<b>136,7</b>	<b>117,8</b>	<b>103,3</b>	<b>92,3</b>



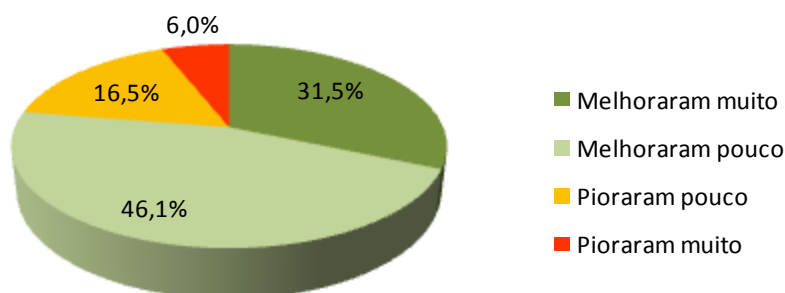
### Tabela 8 - Expectativa para o Comércio

Categoria	Total	porte		Grupo de atividade		
		Empresas com até 50 empreg.	Empresas com mais de 50 empreg.	Semi-duráveis	Não duráveis	Duráveis
Melhoraram muito	24,4%	24,0%	42,9%	27,5%	26,0%	21,1%
Melhoraram pouco	45,0%	45,2%	35,7%	46,1%	46,9%	41,1%
Pioraram pouco	22,9%	22,9%	21,4%	19,6%	20,8%	28,4%
Pioraram muito	7,7%	7,9%	0,0%	6,9%	6,3%	9,5%
<b>Índice</b>	<b>127,7</b>	<b>127,2</b>	<b>150,0</b>	<b>133,8</b>	<b>132,8</b>	<b>117,9</b>



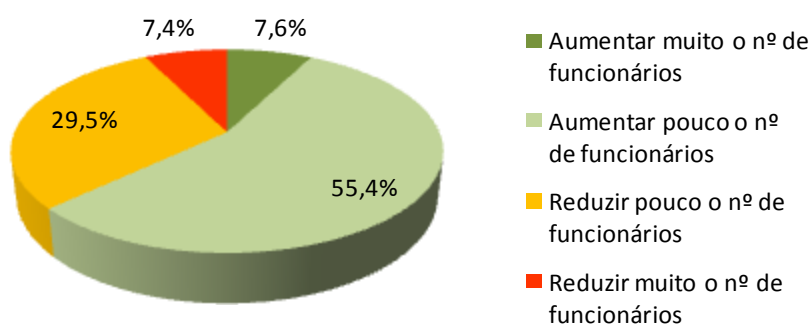
### Tabela 9 - Expectativa da Empresa

Categoria	Total	porte		Grupo de atividade		
		Empresas com até 50 empreg.	Empresas com mais de 50 empreg.	Semi-duráveis	Não duráveis	Duráveis
Melhoraram muito	31,5%	31,3%	40,0%	34,7%	32,3%	28,1%
Melhoraram pouco	46,1%	46,0%	46,7%	47,5%	46,9%	43,8%
Pioraram pouco	16,5%	16,5%	13,3%	12,9%	16,7%	19,8%
Pioraram muito	6,0%	6,1%	0,0%	5,0%	4,2%	8,3%
<b>Índice</b>	<b>140,2</b>	<b>139,9</b>	<b>156,7</b>	<b>147,0</b>	<b>143,2</b>	<b>131,8</b>



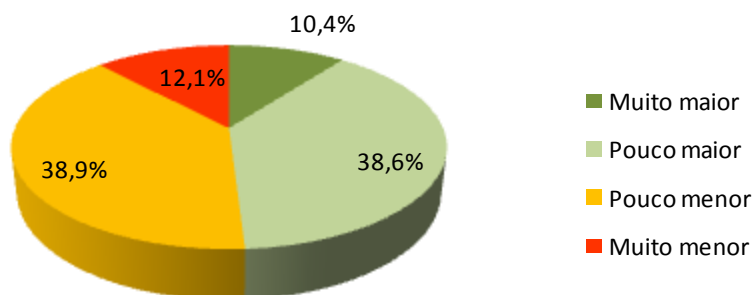
### Tabela 10 - Expectativa de Contratação de Funcionários

Categoria	Total	porte		Grupo de atividade		
		Empresas com até 50 empreg.	Empresas com mais de 50 empreg.	Semi-duráveis	Não duráveis	Duráveis
Aumentar muito o nº de funcionários	7,6%	7,5%	11,1%	9,7%	11,6%	2,4%
Aumentar pouco o nº de funcionários	55,4%	55,7%	44,4%	58,1%	67,4%	39,0%
Reduzir pouco o nº de funcionários	29,5%	29,2%	44,4%	25,8%	18,6%	46,3%
Reduzir muito o nº de funcionários	7,4%	7,5%	0,0%	6,5%	2,3%	12,2%
<b>Índice</b>	<b>113,2</b>	<b>113,2</b>	<b>111,1</b>	<b>119,4</b>	<b>133,7</b>	<b>86,6</b>



### Tabela 11 - Nível de Investimento da Empresa

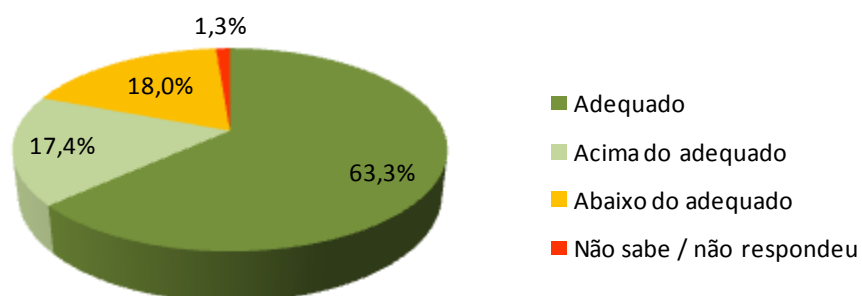
Categoria	Total	porte		Grupo de atividade		
		Empresas com até 50 empreg.	Empresas com mais de 50 empreg.	Semi-duráveis	Não duráveis	Duráveis
Muito maior	10,4%	10,0%	30,8%	9,3%	13,3%	9,9%
Pouco maior	38,6%	38,9%	23,1%	34,0%	50,5%	28,6%
Pouco menor	38,9%	38,9%	38,5%	39,2%	33,3%	45,1%
Muito menor	12,1%	12,1%	7,7%	17,5%	2,9%	16,5%
<b>Índice</b>	<b>98,2</b>	<b>97,9</b>	<b>115,4</b>	<b>89,2</b>	<b>119,0</b>	<b>85,2</b>





## Tabela 12 - Situação Atual dos Estoques

Categoria	Total	porte		Grupo de atividade		
		Empresas com até 50 empreg.	Empresas com mais de 50 empreg.	Semi-duráveis	Não duráveis	Duráveis
Adequado	63,3%	63,3%	66,7%	60,7%	69,6%	59,6%
Acima do adequado	17,4%	17,3%	26,7%	18,8%	16,1%	18,3%
Abaixo do adequado	18,0%	18,2%	6,7%	20,5%	14,3%	18,3%
Não sabe / não respondeu	1,3%	1,3%	0,0%	0,0%	0,0%	3,8%
<b>Índice</b>	<b>100,6</b>	<b>101,0</b>	<b>80,0</b>	<b>101,8</b>	<b>98,2</b>	<b>100,0</b>



## Aspectos Metodológicos

### Introdução

A pesquisa do Índice de Confiança do Empresário do Comércio tem como objetivo produzir um indicador inédito com capacidade de medir, com a maior precisão possível, a percepção que os empresários do comércio têm sobre o nível atual e futuro de propensão a investir em curto e médio prazo. Em outras palavras, um indicador antecedente de vendas do comércio, a partir do ponto de vista dos empresários comerciais e não por uso de modelos econométricos, tornando-o uma ferramenta poderosa para o varejo, fabricantes, consultorias e instituições financeiras.

Este indicador poderá ser largamente utilizado pelo setor no seu planejamento de estoques e investimentos. Seu uso pode ser particularmente importante para o comércio varejista.

A metodologia adotada parte de um conjunto de perguntas qualitativas referentes: "a economia, ao setor comércio e as empresas". Estas perguntas qualitativas serão transformadas em um indicador que antecipe os resultados das Vendas do Comércio Varejista.

Por meio de uma transformação específica, cada pergunta ( $P_i$ ) se transforma em um indicador quantitativo ( $X_i$ ) variando entre 0 e 200 pontos, que é a variação da escala semântica. O índice 100 demarca a fronteira entre a avaliação de insatisfação e de satisfação dos empresários do comércio: abaixo de 100 pontos diz respeito à situação de pessimismo enquanto acima de 100 encontra-se a situação de otimismo.

### População

Empresas comerciais localizadas no Município de PORTO ALEGRE.

### Grandeza da Amostra

Para fixar a precisão do tamanho da amostra, admitiu-se que 95% das estimativas poderiam diferir do valor populacional desconhecido  $p$  por no máximo 3,5%, isto é, o valor absoluto  $d$  (erro amostral) assumiria no máximo valor igual a 0,035 sob o nível de confiança de 95%, para uma população constituída de empresas em potencial.

Preferiu-se adotar o valor antecipado para  $p$  igual a 0,50 com o objetivo de maximizar a variância populacional, obtendo-se maior aproximação para o valor da característica na população. Em outras palavras, fixou-se um maior tamanho da amostra para a precisão fixada. Assim, o número mínimo de empresas a serem entrevistadas foi de 328, ou seja, com uma amostra de no mínimo 328 empresas, esperou-se que 95% dos intervalos de confiança estimados, com semi-amplitude máxima igual a 0,035, contivessem as verdadeiras frequências.

### Período de coleta

A coleta dos dados é realizada sempre nos últimos dez dias do mês imediatamente anterior ao da divulgação da pesquisa. Assim, os dados do ICEC de julho/2013 foram coletados nos últimos dez dias do mês de junho/2013.