

# ÍNDICE DE CONFIANÇA DO EMPRESÁRIO DO COMÉRCIO (ICEC)

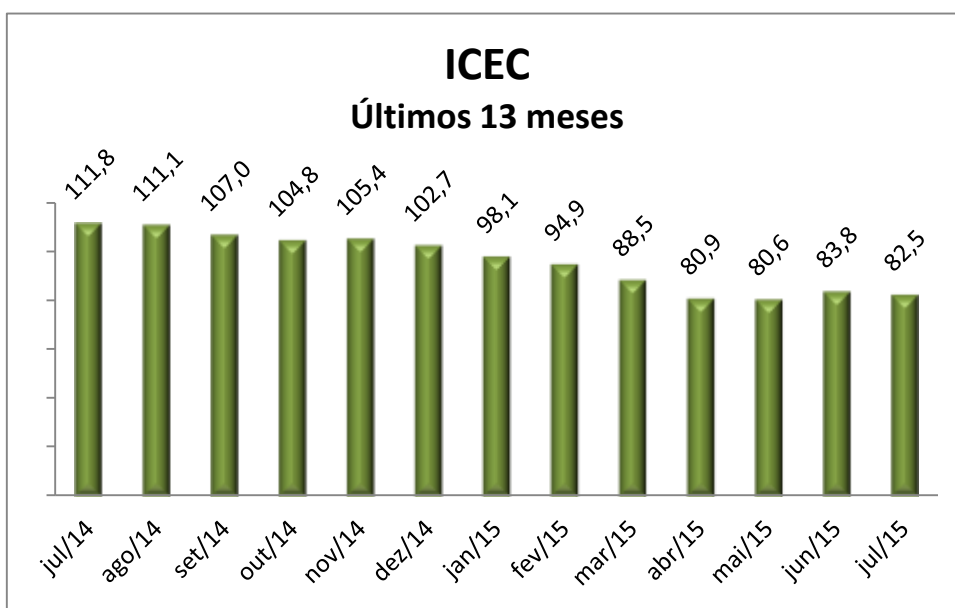
---

*PORTO ALEGRE - RS  
JULHO/2015*

## SUMÁRIO

Histórico do ICEC .....	3
Tabela 1 - Evolução mensal dos resultados.....	3
Tabela 2 - Síntese dos Resultados .....	4
Tabela 3 - Variações Mensais dos Índices .....	4
Tabela 4 - Condição Atual da Economia Brasileira .....	5
Tabela 5 - Condição Atual do Setor .....	5
Tabela 6 - Condição Atual da Empresa.....	6
Tabela 7 - Expectativa para a Economia Brasileira.....	6
Tabela 8 - Expectativa para o Comércio .....	7
Tabela 9 - Expectativa da Empresa.....	7
Tabela 10 - Expectativa de Contratação de Funcionários .....	8
Tabela 11 - Nível de Investimento da Empresa.....	8
Aspectos Metodológicos .....	10

## Histórico do ICEC



**Tabela 1 - Evolução mensal dos resultados**

Índice	mai/2015	jun/2015	jul/2015
<b>Índice de Confiança do Empresário do Comércio - ICEC</b>	<b>80,6</b>	<b>83,8</b>	<b>82,5</b>
<b>Índice de Condições Atuais do Empresário do Comércio - ICAEC</b>	<b>48,1</b>	<b>50,0</b>	<b>46,0</b>
Condições Atuais da Economia - CAE	26,2	28,2	25,3
Condições Atuais do Comércio - CAC	49,4	50,4	47,0
Condições Atuais das Empresas Comerciais - CAEC	68,7	71,5	65,6
<b>Índice de Expectativa do Empresário do Comércio - IEEC</b>	<b>111,0</b>	<b>117,2</b>	<b>116,8</b>
Expectativa da Economia Brasileira - EEB	87,3	94,5	94,5
Expectativa do Comércio - EC	115,2	121,2	120,1
Expectativa das Empresas Comerciais - EEC	130,6	135,9	135,8
<b>Índice de Investimento do Empresário do Comércio - IIEC</b>	<b>82,6</b>	<b>84,3</b>	<b>84,8</b>
Indicador de Contratação de Funcionários - IC	79,0	81,9	83,9
Nível de Investimento das Empresas - NIE	74,4	75,0	73,1
Situação Atual dos Estoques - SAE	94,6	95,9	97,3

## Tabela 2 - Síntese dos Resultados

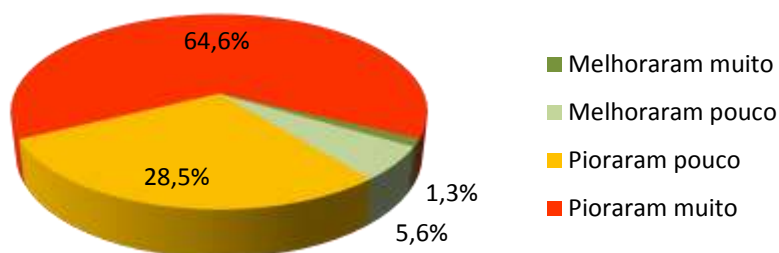
Índice	Total	porte		Grupo de atividade		
		Empresas com até 50 empreg.	Empresas com mais de 50 empreg.	Semi-duráveis	Não duráveis	Duráveis
<b>Índice de Confiança do Empresário do Comércio - ICEC</b>	<b>82,5</b>	<b>82,3</b>	<b>91,9</b>	<b>79,5</b>	<b>94,4</b>	<b>75,7</b>
<b>Índice de Condições Atuais do Empresário do Comércio - ICAEC</b>	<b>46,0</b>	<b>45,8</b>	<b>55,1</b>	<b>40,9</b>	<b>60,8</b>	<b>38,4</b>
Condições Atuais da Economia - CAE	25,3	25,3	25,7	21,3	30,7	23,6
Condições Atuais do Comércio - CAC	47,0	46,8	56,6	37,7	64,3	40,2
Condições Atuais das Empresas Comerciais - CAEC	65,6	65,3	82,9	63,6	87,4	51,5
<b>Índice de Expectativa do Empresário do Comércio - IEEC</b>	<b>116,8</b>	<b>116,5</b>	<b>133,2</b>	<b>117,3</b>	<b>127,3</b>	<b>109,6</b>
Expectativa da Economia Brasileira - EEB	94,5	94,1	116,7	96,8	102,4	88,8
Expectativa do Comércio - EC	120,1	119,8	131,6	117,9	133,8	111,5
Expectativa das Empresas Comerciais - EEC	135,8	135,5	151,3	137,2	145,6	128,5
<b>Índice de Investimento do Empresário do Comércio - IIEC</b>	<b>84,8</b>	<b>84,7</b>	<b>87,3</b>	<b>80,3</b>	<b>95,1</b>	<b>79,2</b>
Indicador de Contratação de Funcionários- IC	83,9	84,1	76,8	80,2	94,4	76,1
Nível de Investimento das Empresas - NIE	73,1	73,2	68,4	63,2	91,3	64,0
Situação Atual dos Estoques - SAE	97,3	96,9	116,7	97,6	99,5	97,4

## Tabela 3 - Variações Mensais dos Índices

Índice	Total (%)	porte		Grupo de atividade		
		Empresas com até 50 empreg. (%)	Empresas com mais de 50 empreg. (%)	Semi-duráveis (%)	Não duráveis (%)	Duráveis (%)
<b>Índice de Confiança do Empresário do Comércio - ICEC</b>	<b>-1,6</b>	<b>-1,4</b>	<b>-7,6</b>	<b>-6,0</b>	<b>-1,3</b>	<b>0,2</b>
<b>Índice de Condições Atuais do Empresário do Comércio - ICAEC</b>	<b>-8,1</b>	<b>-7,8</b>	<b>-20,5</b>	<b>-13,6</b>	<b>-6,1</b>	<b>-8,5</b>
Condições Atuais da Economia - CAE	-10,3	-9,6	-37,0	-7,1	-19,5	-5,4
Condições Atuais do Comércio - CAC	-6,8	-6,6	-13,9	-19,3	-3,6	-2,6
Condições Atuais das Empresas Comerciais - CAEC	-8,2	-7,9	-18,2	-11,9	-2,2	-13,9
<b>Índice de Expectativa do Empresário do Comércio - IEEC</b>	<b>-0,3</b>	<b>-0,3</b>	<b>-4,0</b>	<b>-6,5</b>	<b>0,2</b>	<b>3,4</b>
Expectativa da Economia Brasileira - EEB	0,0	0,0	-0,4	-9,5	1,5	6,0
Expectativa do Comércio - EC	-0,9	-0,8	-6,7	-6,4	-0,3	1,9
Expectativa das Empresas Comerciais - EEC	-0,1	0,0	-4,3	-4,4	-0,3	2,9
<b>Índice de Investimento do Empresário do Comércio - IIEC</b>	<b>0,6</b>	<b>0,7</b>	<b>-3,3</b>	<b>-0,6</b>	<b>0,1</b>	<b>0,6</b>
Indicador de Contratação de Funcionários- IC	2,6	2,7	-7,2	-1,8	2,7	2,0
Nível de Investimento das Empresas - NIE	-2,5	-2,4	-10,3	-2,4	-3,2	-3,0
Situação Atual dos Estoques - SAE	1,4	1,4	4,3	1,8	0,9	2,0

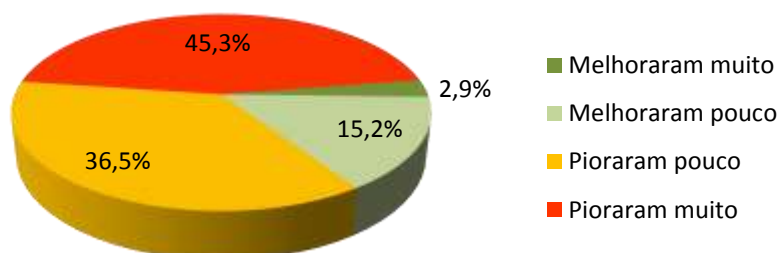
### Tabela 4 - Condição Atual da Economia Brasileira

Categoria	Total (%)	Porte		Grupo de atividade		
		Empresas com até 50 empreg. (%)	Empresas com mais de 50 empreg. (%)	Semi-duráveis (%)	Não duráveis (%)	Duráveis (%)
Melhoraram muito	1,3	1,3	0,0	0,0	1,4	1,9
Melhoraram pouco	5,6	5,5	8,6	4,9	6,3	5,7
Pioraram pouco	28,5	28,6	25,7	27,8	36,7	22,2
Pioraram muito	64,6	64,5	65,7	67,3	55,6	70,1
<b>Índice</b>	<b>25,3</b>	<b>25,3</b>	<b>25,7</b>	<b>21,3</b>	<b>30,7</b>	<b>23,6</b>



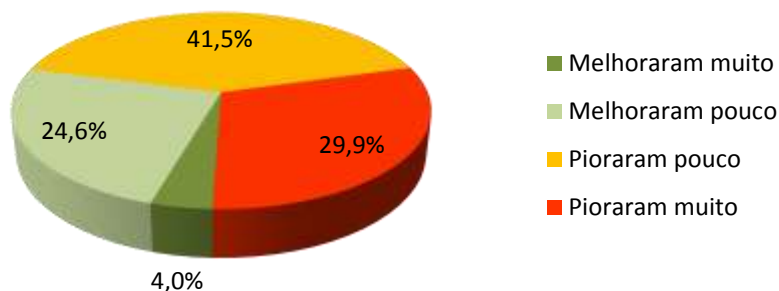
### Tabela 5 - Condição Atual do Setor

Categoria	Total (%)	Porte		Grupo de atividade		
		Empresas com até 50 empreg. (%)	Empresas com mais de 50 empreg. (%)	Semi-duráveis (%)	Não duráveis (%)	Duráveis (%)
Melhoraram muito	2,9	2,9	5,3	1,3	4,2	3,2
Melhoraram pouco	15,2	15,1	21,1	12,6	22,4	12,0
Pioraram pouco	36,5	36,7	28,9	32,5	44,8	31,9
Pioraram muito	45,3	45,3	44,7	53,6	28,6	53,0
<b>Índice</b>	<b>47,0</b>	<b>46,8</b>	<b>56,6</b>	<b>37,7</b>	<b>64,3</b>	<b>40,2</b>



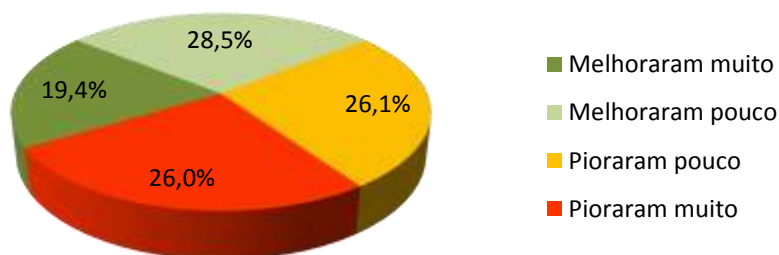
### Tabela 6 - Condição Atual da Empresa

Categoria	Total (%)	Porte		Grupo de atividade		
		Empresas com até 50 empreg. (%)	Empresas com mais de 50 empreg. (%)	Semi-duráveis (%)	Não duráveis (%)	Duráveis (%)
Melhoraram muito	4,0	3,9	7,3	3,7	6,5	2,6
Melhoraram pouco	24,6	24,5	31,7	22,1	36,0	17,8
Pioraram pouco	41,5	41,5	41,5	46,3	40,9	39,1
Pioraram muito	29,9	30,1	19,5	27,9	16,7	40,4
<b>Índice</b>	<b>65,6</b>	<b>65,3</b>	<b>82,9</b>	<b>63,6</b>	<b>87,4</b>	<b>51,5</b>



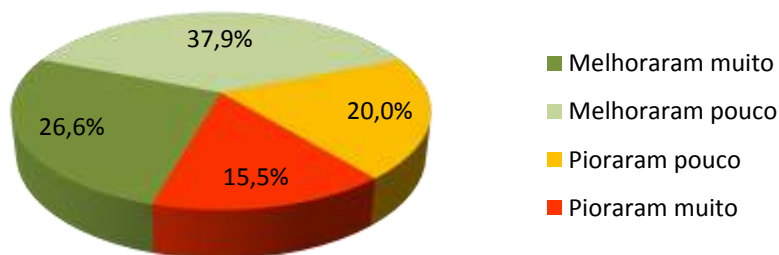
### Tabela 7 - Expectativa para a Economia Brasileira

Categoria	Total (%)	Porte		Grupo de atividade		
		Empresas com até 50 empreg. (%)	Empresas com mais de 50 empreg. (%)	Semi-duráveis (%)	Não duráveis (%)	Duráveis (%)
Melhoraram muito	19,4	19,4	19,4	19,4	20,0	18,9
Melhoraram pouco	28,5	28,1	47,2	29,7	31,7	26,9
Pioraram pouco	26,1	26,4	13,9	27,1	29,8	21,3
Pioraram muito	26,0	26,2	19,4	23,9	18,5	32,9
<b>Índice</b>	<b>94,5</b>	<b>94,1</b>	<b>116,7</b>	<b>96,8</b>	<b>102,4</b>	<b>88,8</b>



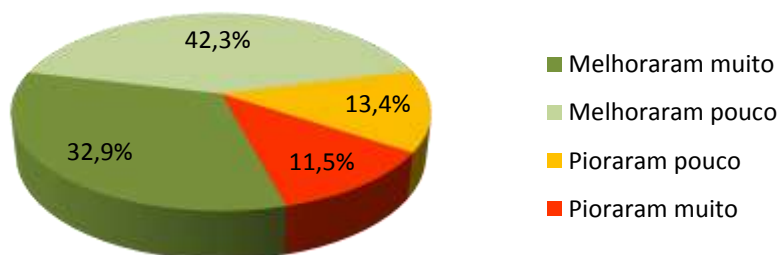
### Tabela 8 - Expectativa para o Comércio

Categoria	Total (%)	Porte		Grupo de atividade		
		Empresas com até 50 empreg. (%)	Empresas com mais de 50 empreg. (%)	Semi-duráveis (%)	Não duráveis (%)	Duráveis (%)
Melhoraram muito	26,6	26,6	26,3	26,0	25,0	28,2
Melhoraram pouco	37,9	37,8	47,4	35,7	51,0	29,8
Pioraram pouco	20,0	20,1	15,8	24,7	14,7	21,0
Pioraram muito	15,5	15,6	10,5	13,6	9,3	21,0
<b>Índice</b>	<b>120,1</b>	<b>119,8</b>	<b>131,6</b>	<b>117,9</b>	<b>133,8</b>	<b>111,5</b>



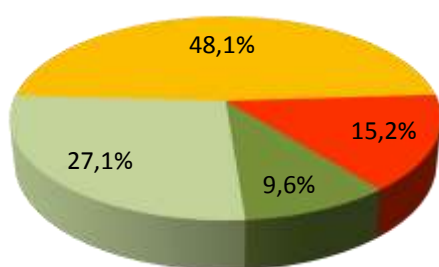
### Tabela 9 - Expectativa da Empresa

Categoria	Total (%)	Porte		Grupo de atividade		
		Empresas com até 50 empreg. (%)	Empresas com mais de 50 empreg. (%)	Semi-duráveis (%)	Não duráveis (%)	Duráveis (%)
Melhoraram muito	32,9	32,8	36,8	28,9	31,6	36,8
Melhoraram pouco	42,3	42,2	47,4	48,0	51,5	31,6
Pioraram pouco	13,4	13,4	13,2	14,5	10,7	15,0
Pioraram muito	11,5	11,6	2,6	8,6	6,3	16,6
<b>Índice</b>	<b>135,8</b>	<b>135,5</b>	<b>151,3</b>	<b>137,2</b>	<b>145,6</b>	<b>128,5</b>



### Tabela 10 - Expectativa de Contratação de Funcionários

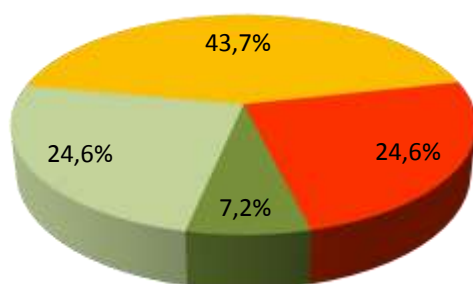
Categoria	Total (%)	Porte		Grupo de atividade		
		Empresas com até 50 empreg. (%)	Empresas com mais de 50 empreg. (%)	Semi-duráveis (%)	Não duráveis (%)	Duráveis (%)
Aumentar muito o nº de funcionários	9,6	9,8	0,0	4,7	10,2	9,1
Aumentar pouco o nº de funcionários	27,1	26,9	35,7	30,2	35,7	21,2
Reduzir pouco o nº de funcionários	48,1	48,2	46,4	51,2	40,8	52,3
Reduzir muito o nº de funcionários	15,2	15,1	17,9	14,0	13,3	17,4
<b>Índice</b>	<b>83,9</b>	<b>84,1</b>	<b>76,8</b>	<b>80,2</b>	<b>94,4</b>	<b>76,1</b>



- Aumentar muito o nº de funcionários
- Aumentar pouco o nº de funcionários
- Reduzir pouco o nº de funcionários
- Reduzir muito o nº de funcionários

### Tabela 11 - Nível de Investimento da Empresa

Categoria	Total (%)	Porte		Grupo de atividade		
		Empresas com até 50 empreg. (%)	Empresas com mais de 50 empreg. (%)	Semi-duráveis (%)	Não duráveis (%)	Duráveis (%)
Muito maior	7,2	7,3	2,6	3,3	9,0	7,7
Pouco maior	24,6	24,5	28,9	19,7	35,5	19,1
Pouco menor	43,7	43,8	39,5	53,9	40,0	39,8
Muito menor	24,6	24,5	28,9	23,0	15,5	33,3
<b>Índice</b>	<b>73,1</b>	<b>73,2</b>	<b>68,4</b>	<b>63,2</b>	<b>91,3</b>	<b>64,0</b>

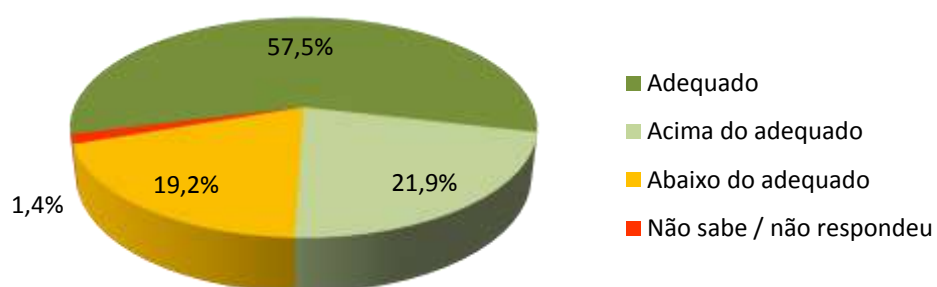


- Muito maior
- Pouco maior
- Pouco menor
- Muito menor



Tabela 12 - Situação Atual dos Estoques

Categoria	Total (%)	Porte		Grupo de atividade		
		Empresas com até 50 empreg. (%)	Empresas com mais de 50 empreg. (%)	Semi-duráveis (%)	Não duráveis (%)	Duráveis (%)
Adequado	57,5	57,7	50,0	56,3	70,0	47,2
Acima do adequado	21,9	22,0	16,7	22,8	14,5	26,8
Abaixo do adequado	19,2	18,9	33,3	20,4	14,1	24,2
Não sabe / não respondeu	1,4	1,5	0,0	0,6	1,4	1,9
<b>Índice</b>	<b>97,3</b>	<b>96,9</b>	<b>116,7</b>	<b>97,6</b>	<b>99,5</b>	<b>97,4</b>



## Aspectos Metodológicos

### **Introdução**

A pesquisa do Índice de Confiança do Empresário do Comércio tem como objetivo produzir um indicador inédito com capacidade de medir, com a maior precisão possível, a percepção que os empresários do comércio têm sobre o nível atual e futuro de propensão a investir em curto e médio prazo. Em outras palavras, um indicador antecedente de vendas do comércio, a partir do ponto de vista dos empresários comerciais e não por uso de modelos econométricos, tornando-o uma ferramenta poderosa para o varejo, fabricantes, consultorias e instituições financeiras.

Este indicador poderá ser largamente utilizado pelo setor no seu planejamento de estoques e investimentos. Seu uso pode ser particularmente importante para o comércio varejista.

A metodologia adotada parte de um conjunto de perguntas qualitativas referentes: "a economia, ao setor comércio e as empresas". Estas perguntas qualitativas serão transformadas em um indicador que antecipe os resultados das Vendas do Comércio Varejista.

Por meio de uma transformação específica, cada pergunta ( $P_i$ ) se transforma em um indicador quantitativo ( $X_i$ ) variando entre 0 e 200 pontos, que é a variação da escala semântica. O índice 100 demarca a fronteira entre a avaliação de insatisfação e de satisfação dos empresários do comércio: abaixo de 100 pontos diz respeito à situação de pessimismo enquanto acima de 100 encontra-se a situação de otimismo.

### **População**

Empresas comerciais localizadas no Município de PORTO ALEGRE.

### **Grandeza da Amostra**

Para fixar a precisão do tamanho da amostra, admitiu-se que 95% das estimativas poderiam diferir do valor populacional desconhecido  $p$  por no máximo 3,5%, isto é, o valor absoluto  $d$ (erro amostral) assumiria no máximo valor igual a 0,035 sob o nível de confiança de 95%, para uma população constituída de empresas em potencial.

Preferiu-se adotar o valor antecipado para  $p$  igual a 0,50 com o objetivo de maximizar a variância populacional, obtendo-se maior aproximação para o valor da característica na população. Em outras palavras, fixou-se um maior tamanho da amostra para a precisão fixada.

Assim, o número mínimo de empresas a serem entrevistadas foi de 328, ou seja, com uma amostra de no mínimo 328 empresas, esperou-se que 95% dos intervalos de confiança estimados, com semi-amplitude máxima igual a 0,035, contivessem as verdadeiras frequências.

### **Período de coleta**

A coleta dos dados é realizada sempre nos últimos dez dias do mês imediatamente anterior ao da divulgação da pesquisa. Assim, os dados do ICEC de julho/2015 foram coletados nos últimos dez dias do mês de junho/2015.