

# INTENÇÃO DE CONSUMO DAS FAMÍLIAS - ICF

---

*Porto Alegre - RS  
JULHO/2017*

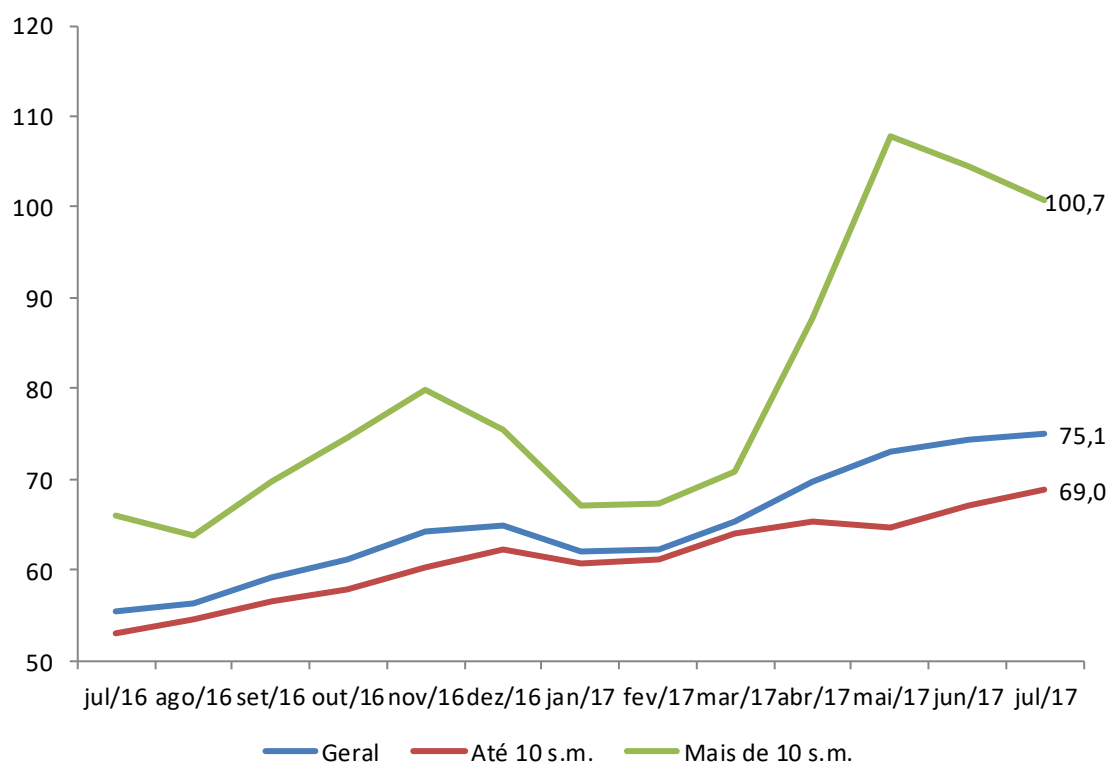
## *SUMÁRIO*

Série histórica do ICF.....	3
Resumo do ICF.....	4
1. Situação atual do emprego .....	5
2. Perspectiva profissional .....	6
3. Avaliação da renda atual .....	7
4. Situação atual de crédito.....	8
5. Nível de consumo atual.....	9
6. Perspectiva de consumo .....	10
7. Momento para aquisição de duráveis.....	11
Aspectos metodológicos .....	12

## Série histórica do ICF

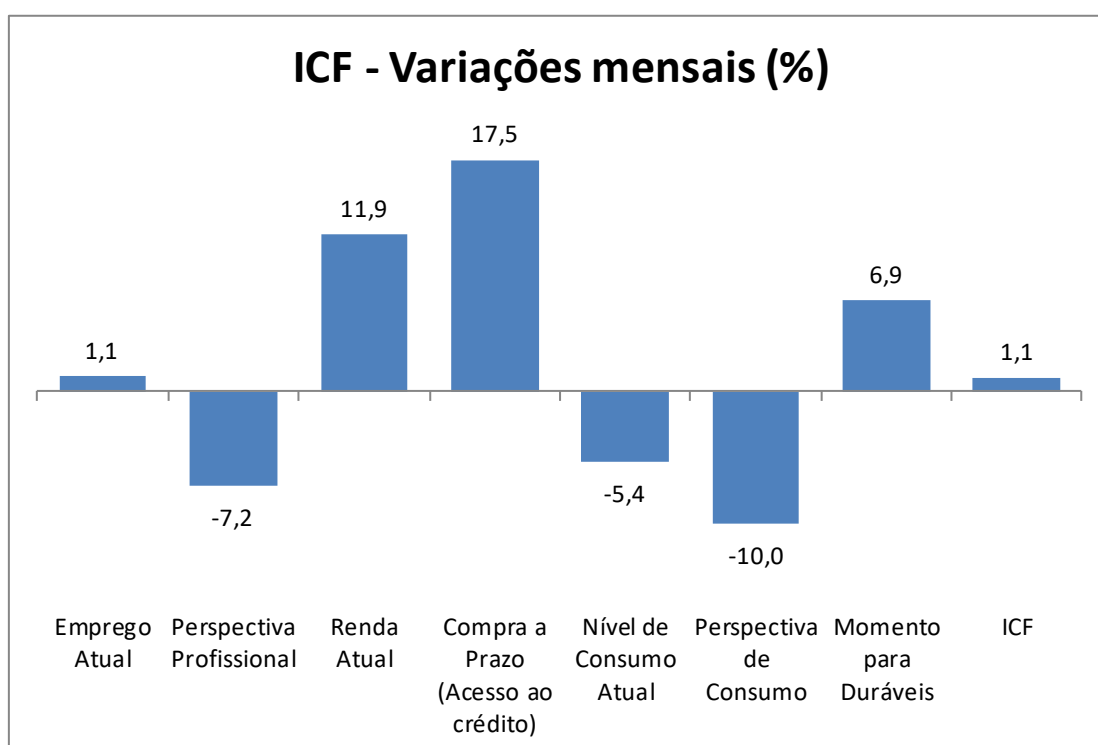
Mês	Faixa		
	Geral	Até 10 s.m.	Mais de 10 s.m.
julho/2016	55,5	53,0	66,1
agosto	56,3	54,6	63,7
setembro	59,1	56,5	69,7
outubro	61,0	57,8	74,6
novembro	64,1	60,4	79,9
dezembro	64,8	62,3	75,4
janeiro/2017	62,0	60,8	67,0
fevereiro	62,3	61,1	67,3
março	65,4	64,1	70,8
abril	69,7	65,4	87,7
maio	73,0	64,7	107,8
junho	74,3	67,0	104,5
julho/2017	75,1	69,0	100,7

## ICF - Série Histórica



## Resumo do ICF

ICF - Variações mensais (%)	Variações mensais (%)		
	Geral	Até 10 s.m.	Mais de 10 s.m.
Emprego Atual	1,1	2,6	-3,3
Perspectiva Profissional	-7,2	-6,8	-8,3
Renda Atual	11,9	16,4	1,0
Compra a Prazo (Acesso ao crédito)	17,5	21,5	7,0
Nível de Consumo Atual	-5,4	-6,4	-2,9
Perspectiva de Consumo	-10,0	-9,9	-10,3
Momento para Duráveis	6,9	15,1	-6,8
<b>ICF</b>	<b>1,1</b>	<b>2,9</b>	<b>-3,6</b>
<b>ICF (Em Pontos)</b>	<b>75,1</b>	<b>69,0</b>	<b>100,7</b>

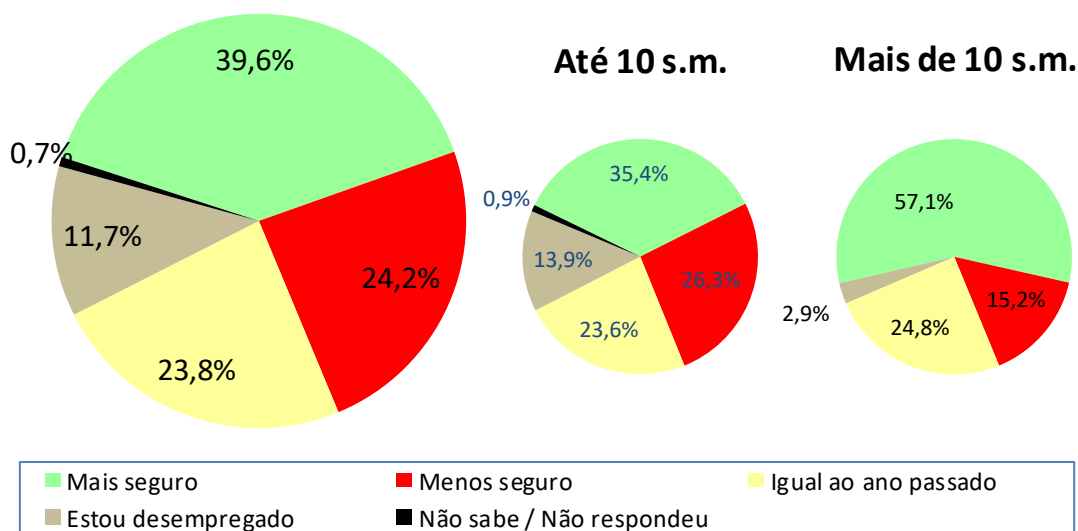


## 1. Situação atual do emprego

Em relação ao seu emprego, como o(a) sr.(a) se sente em comparação com a sua situação nesse mesmo período do ano passado?

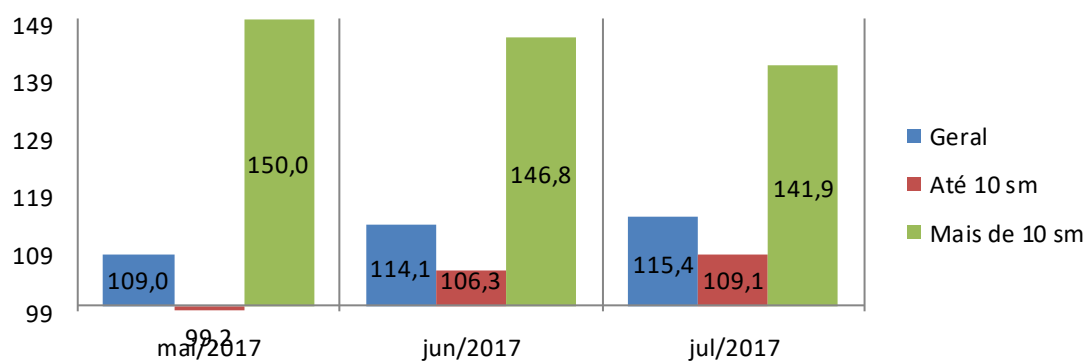
Situação do Emprego	Geral (%)	Até 10 s.m. (%)	Mais de 10 s.m. (%)
Mais seguro	39,6	35,4	57,1
Menos seguro	24,2	26,3	15,2
Igual ao ano passado	23,8	23,6	24,8
Estou desempregado	11,7	13,9	2,9
Não sabe / Não respondeu	0,7	0,9	--
<b>Índice</b>	<b>115,4</b>	<b>109,1</b>	<b>141,9</b>

### ICF - Situação do emprego



ICF - Situação do emprego	mai/17	jun/17	jul/17
Geral	109,0	114,1	115,4
Até 10 sm	99,2	106,3	109,1
Mais de 10 sm	150,0	146,8	141,9

### ICF - Situação do emprego

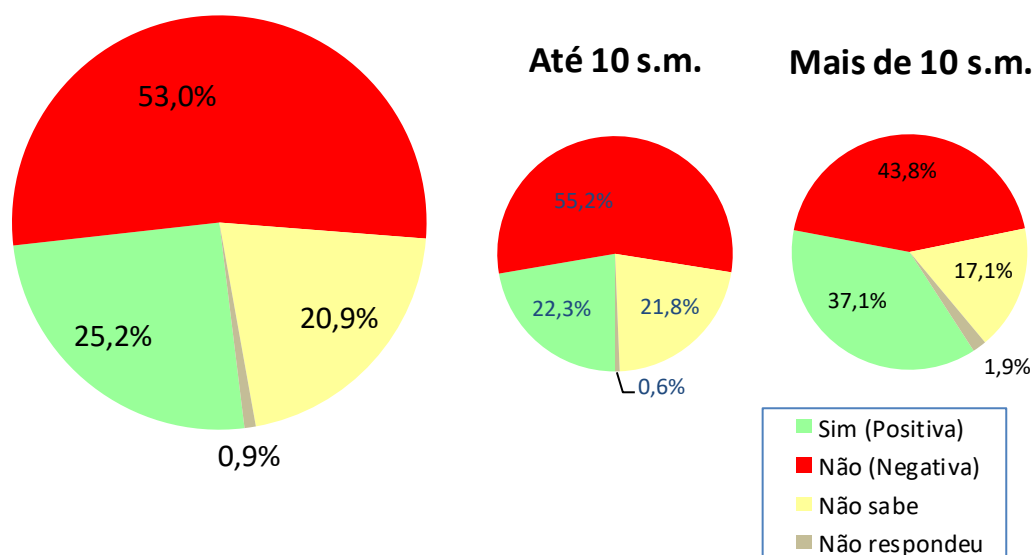


## 2. Perspectiva profissional

O responsável pelo domicílio acha que terá alguma melhora profissional nos próximos seis meses?

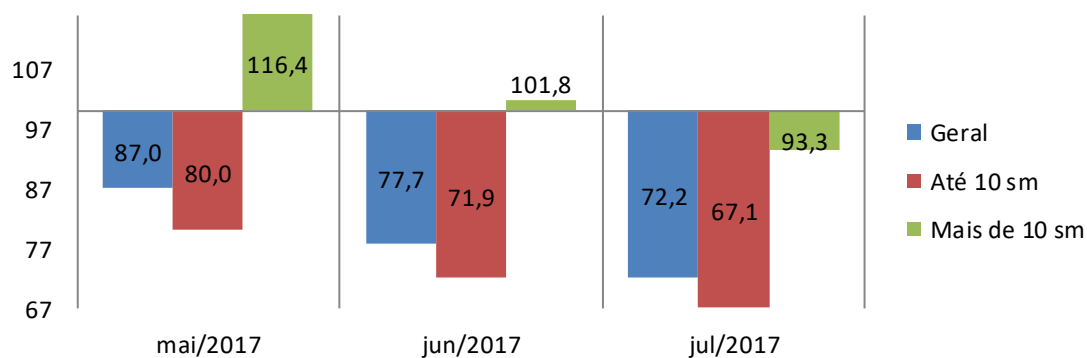
Perspectiva Profissional	Geral (%)	Até 10 s.m. (%)	Mais de 10 s.m. (%)
Sim (Positiva)	25,2	22,3	37,1
Não (Negativa)	53,0	55,2	43,8
Não sabe	20,9	21,8	17,1
Não respondeu	0,9	0,6	1,9
<b>Índice</b>	<b>72,2</b>	<b>67,1</b>	<b>93,3</b>

### ICF - Perpesctiva profissional



ICF - Perpesctiva profissional	mai/17	jun/17	jul/17
Geral	87,0	77,7	72,2
Até 10 sm	80,0	71,9	67,1
Mais de 10 sm	116,4	101,8	93,3

### ICF - Perpesctiva profissional

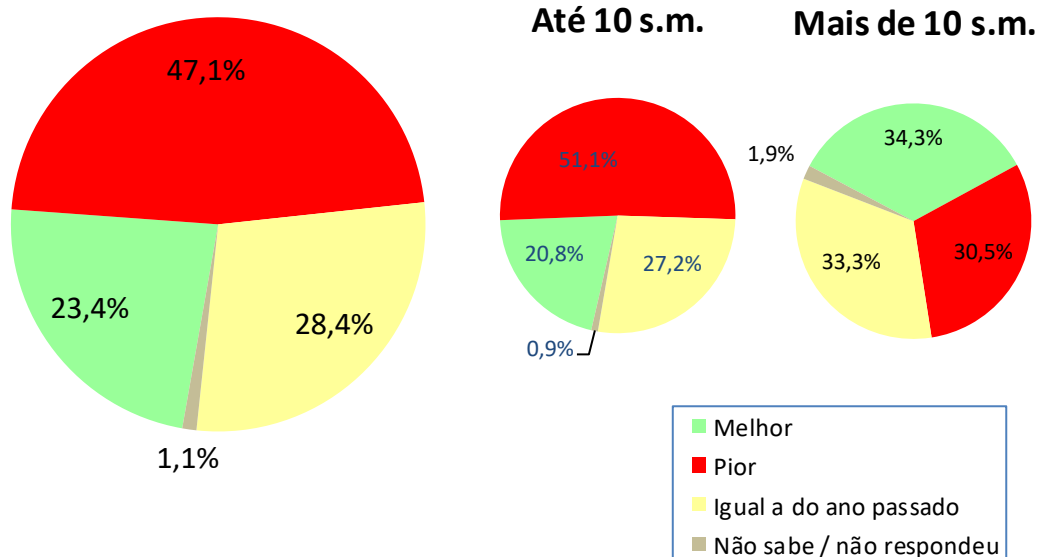


### 3. Avaliação da renda atual

O sr(a) avalia que hoje, em comparação ao mesmo período do ano passado, a renda familiar está...

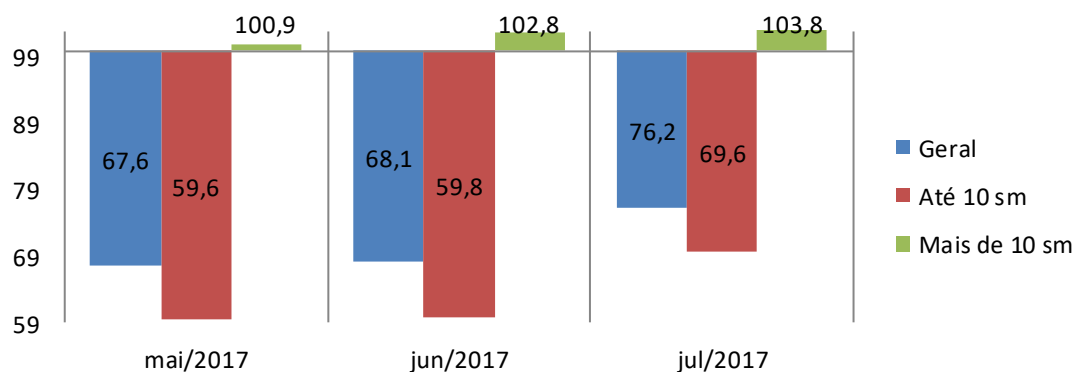
Renda Atual	Geral (%)	Até 10 s.m. (%)	Mais de 10 s.m. (%)
Melhor	23,4	20,8	34,3
Pior	47,1	51,1	30,5
Igual a do ano passado	28,4	27,2	33,3
Não sabe / não respondeu	1,1	0,9	1,9
<b>Índice</b>	<b>76,2</b>	<b>69,6</b>	<b>103,8</b>

### ICF - Avaliação da renda atual



ICF - Avaliação da renda atual	mai/17	jun/17	jul/17
Geral	67,6	68,1	76,2
Até 10 sm	59,6	59,8	69,6
Mais de 10 sm	100,9	102,8	103,8

### ICF - Avaliação da renda atual

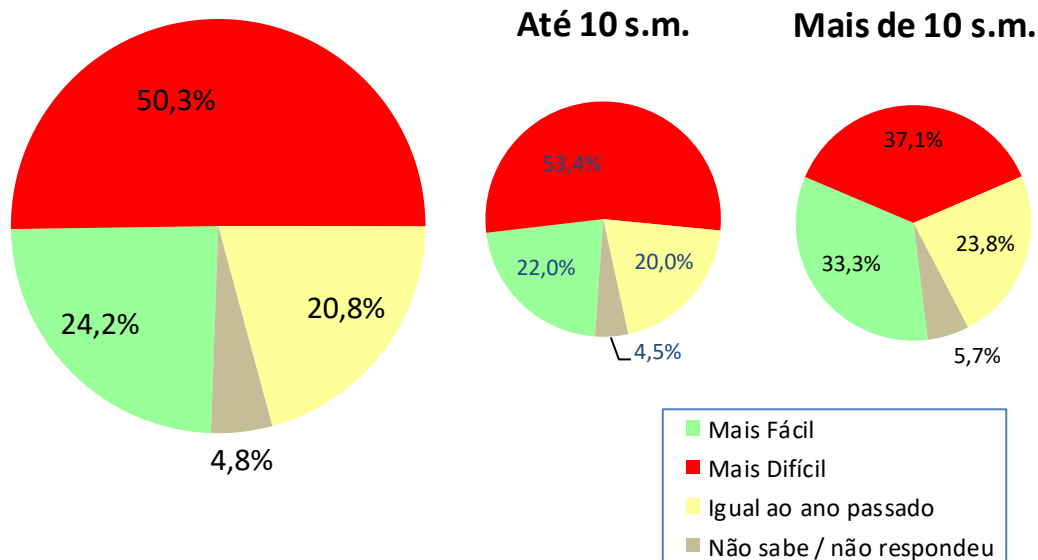


#### 4. Situação atual de crédito

O sr(a). acha que, comparando com o ano passado, está mais fácil ou mais difícil conseguir empréstimo/crédito para comprar a prazo?

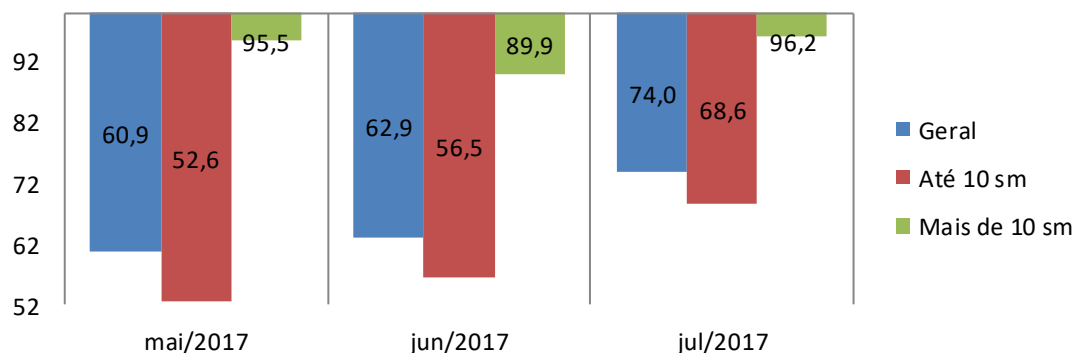
CREDITO	Geral (%)	Até 10 s.m. (%)	Mais de 10 s.m. (%)
Mais Fácil	24,2	22,0	33,3
Mais Difícil	50,3	53,4	37,1
Igual ao ano passado	20,8	20,0	23,8
Não sabe / não respondeu	4,8	4,5	5,7
<b>Índice</b>	<b>74,0</b>	<b>68,6</b>	<b>96,2</b>

#### ICF - Avaliação quanto ao acesso a crédito



ICF - Avaliação quanto ao acesso a crédito	mai/17	jun/17	jul/17
Geral	60,9	62,9	74,0
Até 10 sm	52,6	56,5	68,6
Mais de 10 sm	95,5	89,9	96,2

#### ICF - Avaliação quanto ao acesso a crédito



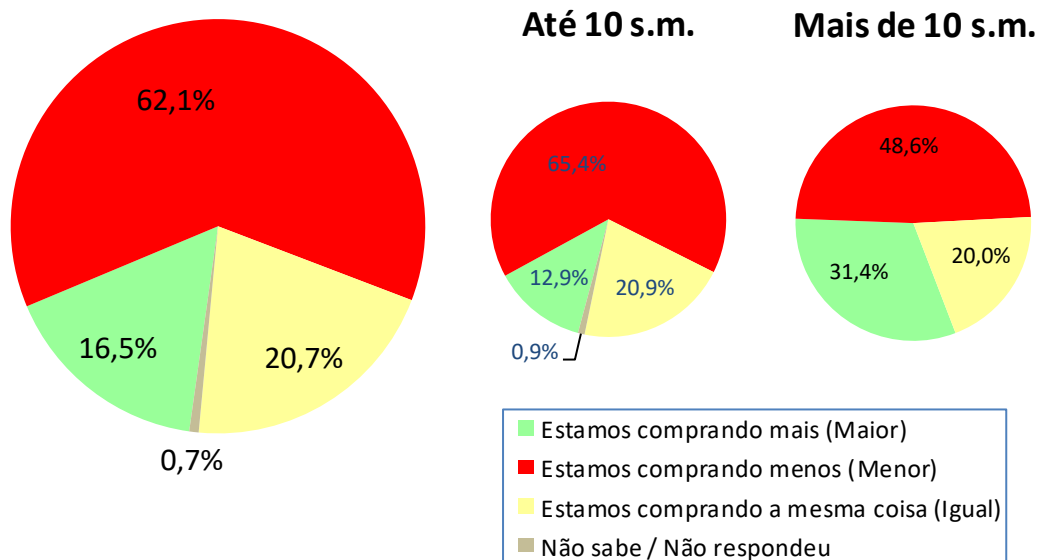


## 5. Nível de consumo atual

A sua família está atualmente comprando mais, menos ou igual ao ano passado?

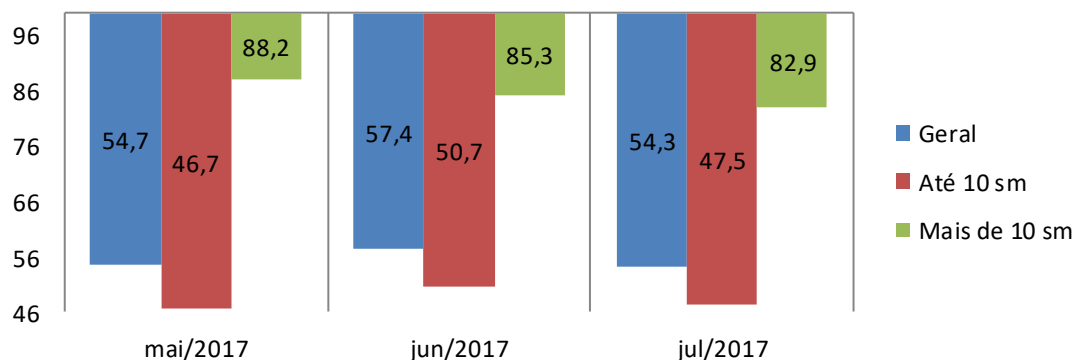
Nível de Consumo Atual	Geral (%)	Até 10 s.m. (%)	Mais de 10 s.m. (%)
Estamos comprando mais (Maior)	16,5	12,9	31,4
Estamos comprando menos (Menor)	62,1	65,4	48,6
Estamos comprando a mesma coisa (Igual)	20,7	20,9	20,0
Não sabe / Não respondeu	0,7	0,9	--
<b>Índice</b>	<b>54,3</b>	<b>47,5</b>	<b>82,9</b>

### ICF - Avaliação quanto ao nível de consumo atual



ICF - Avaliação quanto ao nível de consumo atual	mai/17	jun/17	jul/17
Geral	54,7	57,4	54,3
Até 10 sm	46,7	50,7	47,5
Mais de 10 sm	88,2	85,3	82,9

### ICF - Avaliação quanto ao nível de consumo atual

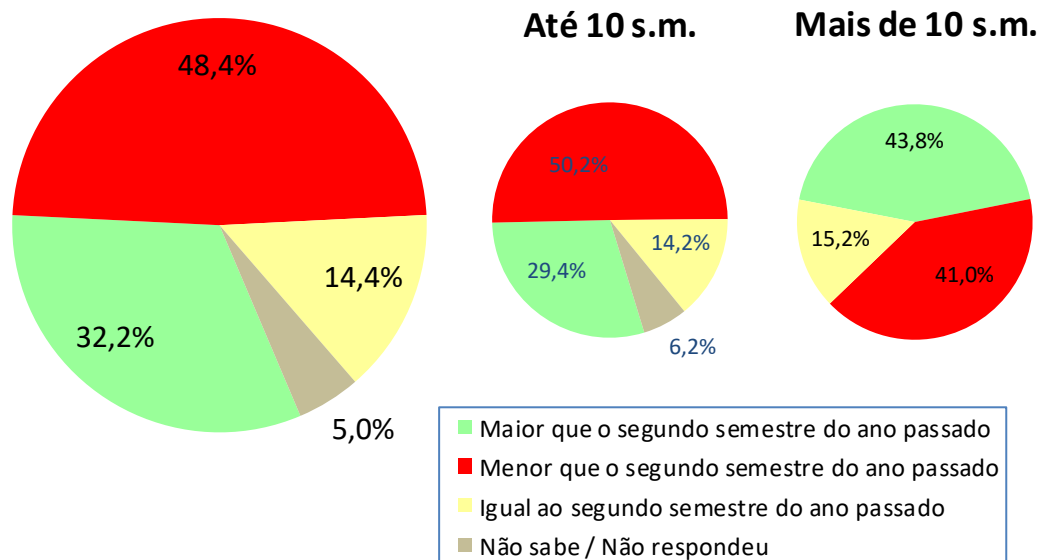


## 6. Perspectiva de consumo

Para os próximos meses, o sr(a). acha que o consumo de sua família e da população em geral tende a ser...?

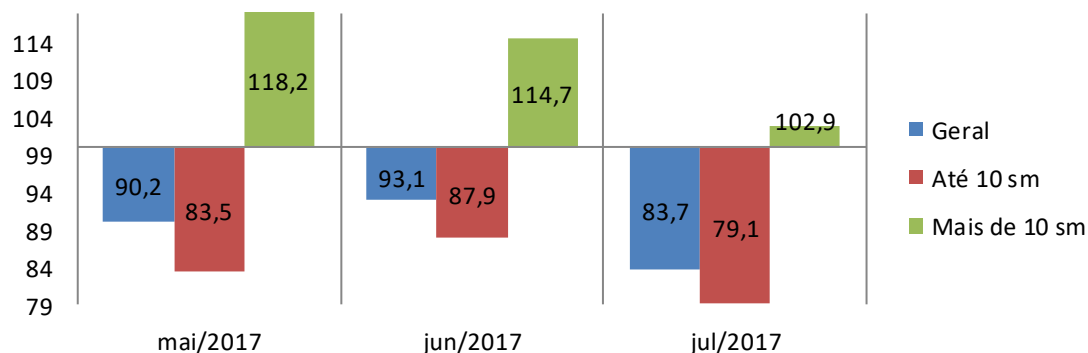
Perspectiva de Consumo	Geral (%)	Até 10 s.m. (%)	Mais de 10 s.m. (%)
Maior que o segundo semestre do ano passado	32,2	29,4	43,8
Menor que o segundo semestre do ano passado	48,4	50,2	41,0
Igual ao segundo semestre do ano passado	14,4	14,2	15,2
Não sabe / Não respondeu	5,0	6,2	--
Índice	<b>83,7</b>	<b>79,1</b>	<b>102,9</b>

### ICF - Perspectiva de consumo



ICF - Perspectiva de consumo	mai/17	jun/17	jul/17
Geral	90,2	93,1	83,7
Até 10 sm	83,5	87,9	79,1
Mais de 10 sm	118,2	114,7	102,9

### ICF - Perspectiva de consumo

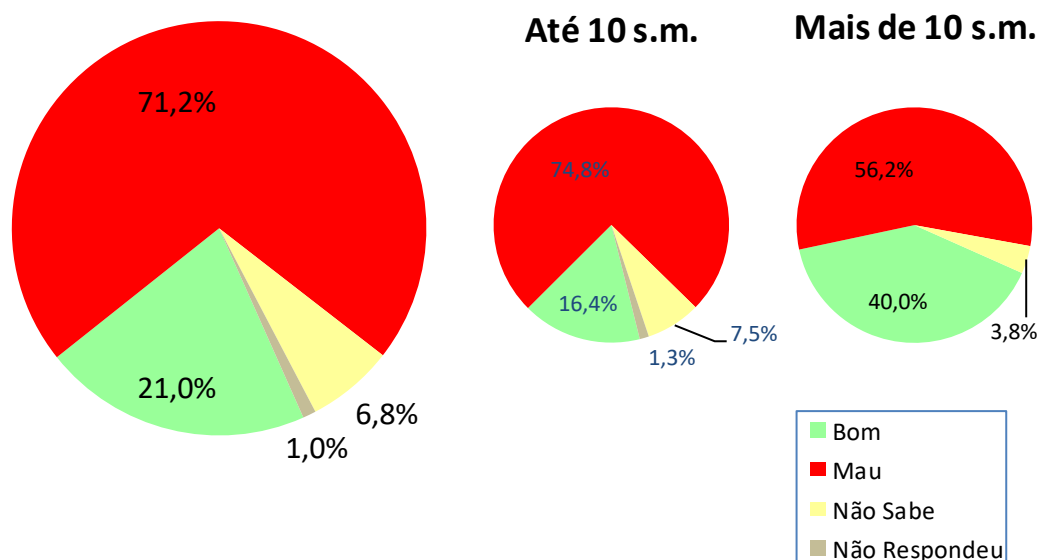


## 7. Momento para aquisição de duráveis

Pensando em bens duráveis (eletrodomésticos, TV, som, etc.) para casa, o sr(a) acredita que, em termos gerais, atualmente é um bom ou mau momento para as pessoas comprarem essas mercadorias?

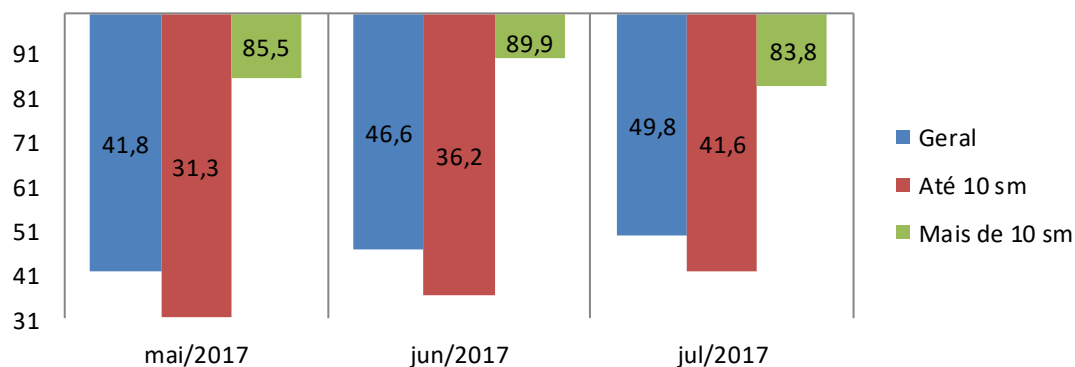
Momento para Duráveis	Geral (%)	Até 10 s.m. (%)	Mais de 10 s.m. (%)
Bom	21,0	16,4	40,0
Mau	71,2	74,8	56,2
Não Sabe	6,8	7,5	3,8
Não Respondeu	1,0	1,3	--
<b>Índice</b>	<b>49,8</b>	<b>41,6</b>	<b>83,8</b>

### ICF - Avaliação do momento para compra de duráveis



ICF - Avaliação do momento para compra de duráveis	mai/17	jun/17	jul/17
Geral	41,8	46,6	49,8
Até 10 sm	31,3	36,2	41,6
Mais de 10 sm	85,5	89,9	83,8

### ICF - Avaliação do momento para compra de duráveis



## Aspectos metodológicos

### Aspectos metodológicos

A Pesquisa de Intenção de Consumo das Famílias (ICF) é um indicador com capacidade de medir, com a maior precisão possível, a avaliação que os consumidores fazem sobre aspectos importantes da condição de vida de sua família, tais como a sua capacidade de consumo, atual e de curto prazo, nível de renda doméstico, segurança no emprego e qualidade de consumo, presente e futuro.

Trata-se de um indicador antecedente do consumo, a partir do ponto de vista dos consumidores e não por uso de modelos econométricos, tornando-o uma ferramenta poderosa para a própria política econômica, para as atividades produtivas, para consultorias e instituições financeiras.

O ICF pode ser avaliado sob dois ângulos:

1. O da magnitude do grau de satisfação/insatisfação dos consumidores, através de sua dimensão, pois o índice abaixo de 100 pontos indica uma percepção de insatisfação enquanto acima de 100 ( com limite de 200 pontos) indica o grau de satisfação em termos de seu emprego, renda e capacidade de consumo.
2. O da tendência desse grau de satisfação/insatisfação, através das variações mensais do ICF total.

O ICF investiga junto aos consumidores as avaliações que estes fazem sobre sete itens: Emprego Atual, Perspectiva Profissional, Renda Atual, Facilidade de Compra a Prazo, Nível de Consumo Atual, Perspectiva de Consumo no curto prazo e Oportunidade para compra de bens duráveis. Todas essas avaliações podem ser analisadas separadamente e também de forma segmentada em dois níveis de renda.

O ICF tem como foco absoluto a avaliação que as famílias fazem exclusivamente sobre os aspectos que envolvem o seu orçamento doméstico e seu nível de consumo, presente e de curto prazo.

Por meio de uma transformação específica, cada pergunta (Ti) se transforma em um indicador quantitativo (Xi) variando entre 0 e 200 pontos, que é a variação da escala semântica. O índice 100 demarca a fronteira entre a avaliação de insatisfação e de satisfação do consumidor: abaixo de 100 pontos indica uma percepção de insatisfação enquanto acima de 100 indica o grau de satisfação em termos de seu emprego, renda e capacidade de consumo.

### POPULAÇÃO

Famílias em potencial, residentes na cidade de Porto Alegre

### GRANDEZA DA AMOSTRA

Para fixar a precisão do tamanho da amostra, admitiu-se que 95% das estimativas poderiam diferir do valor populacional desconhecido p por no máximo 3,5%, isto é, o valor absoluto

d(erro amostral) assumiria no máximo valor igual a 0,035 sob o nível de confiança de 95%, para uma população constituída de famílias em potencial.

Preferiu-se adotar o valor antecipado para  $p$  igual a 0,50 com o objetivo de maximizar a variância populacional, obtendo-se maior aproximação para o valor da característica na população. Em outras palavras, fixou-se um maior tamanho da amostra para a precisão fixada.

Assim, o número mínimo de famílias a serem entrevistados foi de 600, ou seja, com uma amostra de no mínimo 600 famílias, esperou-se que 95% dos intervalos de confiança estimados, com semi-amplitude máxima igual a 0,035, contivessem as verdadeiras frequências.

#### **PERÍODO DE COLETA**

A coleta dos dados é realizada sempre nos últimos dez dias do mês imediatamente anterior ao da divulgação da pesquisa. Assim, os dados do ICF de julho/2017 foram coletados nos últimos dez dias do mês de junho/2017.